

# Särö

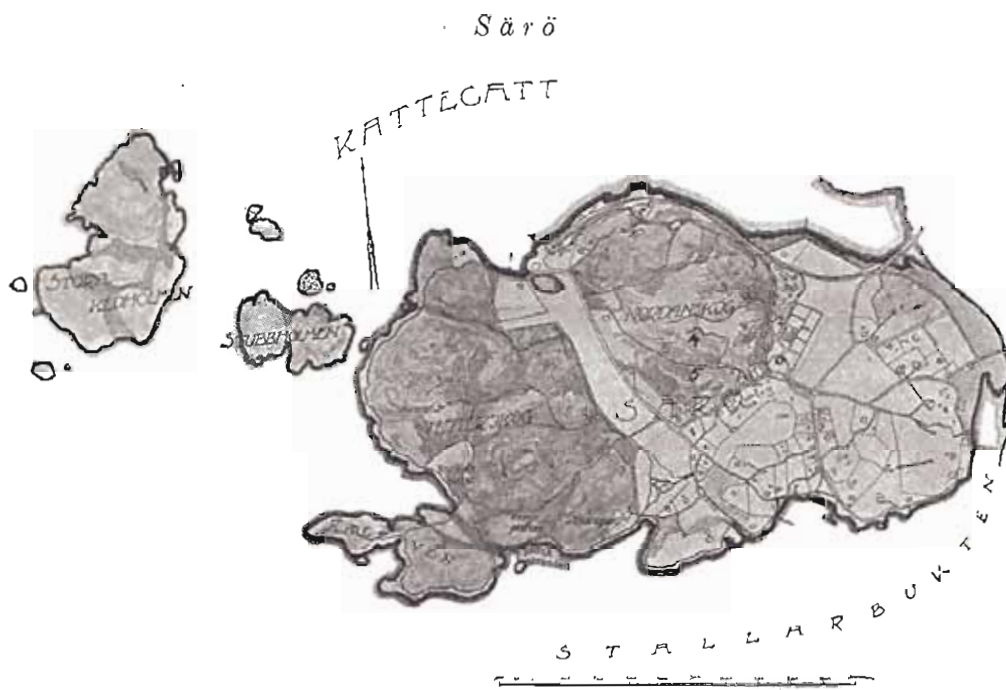
*av Carl Skottsberg*

Namnet Särö är känt över hela vårt land och långt utanför dess gränser, omstrålat av glansen från kungliga besök alltifrån OSCAR I:s dagar, besök som under GUSTAF V:s tid blevo en årligen återkommande institution. Med sin av det milda havsklimatet gynnade växtlighet, som i överraskande hög grad har ett tycke av ursprunglighet, bildar ön en välgörande kontrast mot den illa hanterade fastlandskusten.

»På den trettiomila sträckan från Kullen i söder till Grisbådarna i norr finns egentligen endast två ställen med exponerat läge vid hafvet, där man ännu träffar mera betydande rester af en ursprunglig löfskogsvegetation . . . Dessa ställen äro Hallands Väderö och Särö»; så skriva HÖGDAHL och SERNANDER i »Sveriges Natur» 1914. Kanske är påståendet en smula överdrivet, man erinrar sig den en gång högt prisade Rya skog vid inloppet till Göteborg eller den unika lövskogen vid Näverkärr, skildrad av MAGNUS FRIES i »Lustgården» 1946, men säkerligen okänd då de citerade orden fälldes. Ingendera kan dock ur landskaplig synpunkt tävla med vare sig Väderön eller Särö. Ej minst viktigt är att på Särö inte bara lövträd utan framför allt tallen av ålder varit beståndbildande.

Det har spekulerats åtskilligt över att den gröna ön i motsats till fastlandskusten undgått alla härjningar. Dem har man ju gärna velat skylla på danskarna, men helt säkert bär rovdrift från befolkningens sida huvudansvaret. Vad som räddat Säröskogen till våra dagar är väl främst den omständigheten att — om vi bortse från brons- och järnålderns måttliga ingrepp — ön alltid varit i en enda ägares hand och att denne försiktigt, ja på senaste tid ej alls, utnyttjat dess naturtillgångar.

I konung VALDEMAR II:s jordabok omtalas att Särö 1254 försål- des till konung KRISTOFFER I av Danmark och därmed blev krono-



Karta över Särö med tillhörande holmar. 1. »Tusenårseken». 2. Drottninglinden. 3. Stort hasselträd. 4. Lusthusplatsen i Nordanskog. 5. Pelargången.

gods. Ön, som mäter ca 150 har och som då med ett smalt, men segelbart sund var skild från fastlandet, har därefter genom köp och arv gått ur hand i hand, men intet tyder på att den någonsin varit styckad på flera händer. Efter freden i Brömsebro var Särö en kort tid svenskt kronohemman, men förvärvades så av enskild person, vilken lyckades utverka säterifrihet för hemmanet och där uppförde en sätesgård, allt enligt PRYTZ' »Särö» (1930), som ger en god översikt över egendomens beskaffenhet och öden.

Den äldsta kända kartan, av 1692, är av stort intresse. Bebyggelsen var inskränkt till samma område där den 1927 nedbrunna gården, då restaurang, låg, och nordöstra delen av ön fram till sundet var upptagen av trädgårdsland, åkerlappar och betesgården, de senare delvis bevuxna med alskog. Men därjämte var det lågt liggande stråk, som från NV till SO går tvärs över ön och en gång varit ett sund, i sin norra del taget i anspråk till åker och äng; även här fanns en del alskog. Fortsättningen söderut fram till stranden, där en då mer än nu märkbar vik bar namnet »Gräswijk», är betecknad som gräsmark, och överhuvud intog furuskogen, av kartan att döma, betydligt mindre rum än i våra dagar; av Västerskog be-

tecknas föga mer än östra hälften som skogklädd. Åttio år senare är enligt en karta av 1773 bilden i någon mån förändrad. Gården ligger där den låg och det odlade området öster om den har samma storlek, men sänkan tvärs över ön är nu i nästan hela sin utsträckning utnyttjad som åker och äng och är så än i dag. Återstoden har betecknats som »utmark, beväxt med skog af hvarjehanda slag, dock mäst Fur och gran, indelt uti 3:ne hufvudskiften, under namn af Wästerskog, Stallbergen och Nordanskog.» På en modern karta motsvara Stallbergen den södra, bergiga delen av villaområdet. Några skoglösa berg upptar icke 1773 års karta, utmarken har överallt skogstecken. Uppgiften om rikedomerna på gran är förbryllande. Alla spår av äldre granskog saknas, den äldre kartan har intet att säga om gran — man vill inte gärna tro att det kan vara fråga om idegranen, som visserligen är spridd i både Väster och Nordanskog, men särskilt omtalad i en samtida handling.

År 1839 börjar Särös historia som bad- och sommarort, men först sedan järnvägen Göteborg—Särö 1903 öppnats för trafik tog utvecklingen och bebyggelsen fart, och hade det gått som det brukar i dylika fall, skulle väl vid det här laget föga ha återstått av det ursprungliga landskapet. Det egendomliga inträffade att när efter den för Wästerskogs bevarande intresserade, av SERNANDER lovordade godsägaren H. L. YGBERGS död ett bolag 1917 övertog ön, detta skedde ej för att exploatera den, utan för att bevara den, i det att enligt en av SERNANDER upprättad karta största delen av Wästerskog och ett bergparti i Nordanskog föreslogos avsatta som naturskyddsområden. Då bolaget 1929 upplöstes, hade även inom de för ny bebyggelse avsedda områdena mycket obetydliga ingrepp skett, och det Särö den nuvarande ägaren, kabinettskammarherre JAMES KEILLER, en gång lämnar i arv åt framtiden befinner sig i mera orört skick än SERNANDER någonsin vågat hoppas. Mätte det så förbliva!

En jämförelse mellan 1773 års karta och den moderna visar en i mycket oförändrad bild. Sänkan mellan Nordanskog och Stallbergen, där den första säterigården låg, är alltjämt ett centrum i öns liv, och bebyggelsen omfattar i stort sett samma område som tidigare var åker och äng, men därjämte Stallbergen. Villorna ligga inbäddade i grönska och mången tomt har kvar drag av vildmark



Stensönan täcker blocken med praktfulla mattor. Nordanskog, Särö, 17/8 1951.  
Foto: K. CURRY-LINDAHL.

med ståtliga, åldriga träd, jättelindar, storekar, vackra almar och askar. De äldsta äro rester av de bestånd som omtalas i texten på 1773 års karta: »Ängen i gamla Gärdet utgör merendels hårdwallsmark, samt här och thär någre sidländige tracter, hwilka förre med Ek, Ask och Asp, men the senare med Al äro bewuxne.»

Efter en hastig titt på villastadens trädbestånd bege vi oss till Nordanskog, som mycket försummats av tidigare skribenter, men som innehåller åtskilliga märkvärdigheter. Hos HÖGDAHL-SERNANDER finna vi härom endast följande: »Såsom redan antytts, finnes äfven inom den till bebyggelse upplättna delen av Särö, den s. k. Nordanskog, väl bibehållna skogsbestånd och åtskilliga märk-





När tallarna nå över krönet, få de känning av vinden. Nordanskog, Särö, 17/8 1951.  
Foto: K. CURRY-LINDAHL.

liga träd», varpå följer en beskrivning av den fridlysta s. k. drottninglinden. Förklaringen till att SERNANDER inte närmare undersökte Nordanskog ligger säkert i orden »till bebyggelse upplåtna». Tydligt har detta område varit starkt hotat; på en karta av 1905 är med undantag av det till villabebyggelse alldeles otjänliga bergspartiet, som krönes av grunden till ett nedbränt lusthus, alltsammans utlagt till tomtmark. Lyckligtvis blev denna plan aldrig satt i verket. Strandområdet i norr upptas av Säröbanans ändstation och diverse annan bebyggelse, vilken också som en krans sträcker sig kring bergets fot, men i övrigt har Nordanskog, och detta i högre grad än Västerskog, karaktär av vildmark. Bakom Särö gårds ödetomt går en stig in i skogen och brant upp till den gamla lusthusplatsen. Skogen är här nästan ren lövskog av ek, ask, lönn, lind, björk, rönn, hagtorn, vildapel, fågelbär, vägtorn och slån, med en ganska rik gräs- och örtmatta: lundgröe, berg- och lundslok, fingerstarr, vårfryle, rams, buskarv, kärleksört, skogsklöver, gökärt, häckvicker, skogsviol, skogsallat, hökfibbla (*Hieracium silvaticum*)



Pelargången bjuder på en kort, men givande vandring. Nordanskog, Särö, 17/8 1951.  
Foto: K. CURRY-LINDAHL.

m. fl., stensötan täcker de mossiga blocken och över marken spanner kaprifolen sitt nät. Åtskilliga grova ekar ha funnit fäste i denna oländiga klippterräng, tvärmåtten på de fyra största voro 1951 89, 92, 95,5 och 103 cm (mätta 150 cm över marken). Till detta skogsparti hör både drottninglinden och Nordanskogs som jag tror grövsta ek, 123 cm. I branten under lusthustoppen växer en lind, som i nyckfullhet söker sin like. Den korta, klumpiga huvudstammen mäter 140 cm i genomskärning, en av huvudgrenarna har hejdat ett från berget lössprängt block och längs den hårdhänta kontakten förvandlats till en oval, 1,2 m bred skiva, en annan bildar ett omfångsrikt, mot marken pressat grensystem, vars spetsar slagit rot och skickat upp en samling käppraka telningar, som väl en gång i framtiden bli självständiga träd. Toppen av lusthusberget är mager hållmark, utsikten därifrån imponerande. På västsidan stupar berget i djupet något 20-tal m och på smala hyllor stå grova tallar; där de sticka upp över krönet har vinden tagit hand om deras utformning och skapat kronor av slingrande jätte-



»Trollskog» är nog ett passande namn för Nordanskogs vildaste parti. Särö 17/8 1951.  
Foto: K. CURRY-LINDAHL.

ormar. Östslutningen, täckt av lövskog, sänker sig i lugnare tempo ner mot järnvägslinjen; ett litet alkärr med efter en regnlös sommar snustorra barfläckar och stora ruggar av blåsstarr fyller en flack sänka. Lind och en rikedom på hassel och blåsippor sätter sin prägel på slutningen nedanför den ensamma villa, som här smugit sig in i skogen. Det är av intresse att 1692 års karta i närheten har beteckningen »ahl, hassel». Naturskyddsregistret talar om tre stora hasselträd och en uråldrig lind, men endast en stor hassel tycks nu finnas kvar (huvudstammen mäter 35,5 cm i diameter). Linden är alltjämt vid god vigör.

Redan denna östra hälft av Nordanskog har sålunda en del av intresse att erbjuda, men den överträffas vida av det sydvästra partiet, som korsas av en halvt igenvuxen stig, av okänd anledning kallad Pelargången. Den stryker fram utefter lusthusbergets västbrant, i mitt tycke det vackraste stycke vildmark ön överhuvud äger, en anhopning av jätteblock, och i denna blockmark frodas ett rent och säkerligen ursprungligt bestånd av skogslind, där



## Särö



Bland Nordanskogs lindar promenerar man inte, man klättrar från det ena storblocket till det andra. Särö 17/8 1951. Foto: K. CURRY-LINDAHL.

stammar och grenar än orma sig fram genom klyftorna, än sträva mot höjden och bilda ett djupt skuggande valv. Nedanför rasmarken är skogen av samma typ som i Västerskog, ståtliga furor med undervegetation av ek, lind, rönn etc. och ett icke föraktligt inslag av idegran. Fältskikten få mest sin prägel av blåbärsriset, men litet längre fram blir marken fuktigare och vegetationen rent lundartad, lönn, al, björk och brakved sälla sig till lövträden, kaprifol och björnbär snärja foten, och i den tämligen artrika mattan ingå bl. a. lundslok och sårläka, den senare med sin enda kända förekomst på Särö. Några minuters promenad för oss till skogsbrynet med dess bebyggelse, vi äro framme vid den landsväg som från stationsområdet går tvärs över ön längs den sedan århundraden odlade marken. På andra sidan om denna står som en grön vägg Västerskog. Vid landsvägen, just där en gångväg går tvärs över det odlade bältet, står öns största vildapel. Huvudstammen, som  $\frac{1}{2}$  m över marken mäter 96,5 cm i genomsärning, delar sig där i 3 grova stammar.

V ä s t e r s k o g. På tre sidor omgiven av havet, avgränsas



Västerskog från odlingsmarken av en kullerstensmur och en rad ståtliga träd, mest ekar, av vilka några äro praktexemplar, de två grövsta med stam av resp. 140 och 134 cm i diam. Det berättas att muren skulle ha byggts på tillskyndan av OSCAR I, men redan på 1692 års karta finns en mur angiven, och den har tillkommit för att stänga betesdjuren ute. Längs muren går en gräsbevuxen väg, från vilken stigar grena av in i skogen. I brynet ha en del inplanteringar gjorts, några silvergranar (*Abies alba*) samt bokar, av vilka ett praktexemplar mätte 164 cm i stamdiameter. Tyvärr har vid skilda tillfällen även vanlig gran inplanterats. Ett stycke in i skogen står en utmärkt vacker storgran med perfekt, bortåt 80 cm tjock stam; som ett annat exemplar med 21 cm:s stamtjocklek visade sig vara minst 70, troligen drygt 80 år gammalt, har väl jätten, den största på Särö, tillhört 1700-talsskogen och skulle då vara den enda kvarlevande av de granar 1773 års karta talar om. Vid stigen fram till Furuhäll finns ett livskraftigt, i senare tid planterat granbestånd, och litet här och var stöter man på enstaka unggranar. Dem ville man gärna vara förutan.

Ett 50-tal m inne i skogen möter oss ruinen av den mycket omtalade »tusenårseken». Ännu står den mäktiga stamskällan, som vid basen är nära 4 m bred och vid brösthöjd inemot 2½ m, upprätt med några spretande grenstumpar. Den sista bild som togs av denna Sveriges största kända vinterek, innan den som död avfördes ur naturskyddsregistret, återges här. En uppgift hos PRYTZ att man 1915 hade tillfälle att räkna årsringarna, som befunnos vara 480, måste bero på förväxling med den tallstubbe som omtalas hos HÖGDAHL och SERNANDER.

Västerskog är en utan tvivel ursprunglig tallskog, nu med undervegetation av lövträd, bl. a. ek och rönn, och med ett slutet fältskikt av gräs, örter och ris, särskilt blåbär. På blockrik mark bildar stensötan stora, utomordentligt vackra mattor. Tallarna äro i den vindskyddade delen av skogen genomgående höga, uppskattningsvis omkr. 20 m, rakstammiga och grova, men stå tämligen glest. Ingen avverkning har på länge ägt rum, och lyckligtvis befriades ägaren under krigsårens bränslebrist från en hotande leveransplikt. Om dimensionerna i diam. ge följande på måfå valda stammar en föreställning: 47, 49, 49, 55, 56, 57, 59, 63, 65, 66, och 67 cm; medeltalet,

58 cm, torde ge en ganska riktig bild av den genomsnittliga grovleken i beståndet. Kleinare dimensioner finner man också; till denna fråga skall jag återkomma. Det tillväxtborr jag hade räckte ej för de grövsta stammarna, men hos en om 47 cm räknades 169 årsringar, och för två något grövre (49 resp. 57 cm) kan åldern uppskattningsvis anges till omkring 190 resp. omkring 210 år. Borrspånen uttogos 120 cm över marken. De ha godhetsfullt undersökts på Statens Skogsforskningsinstitut. Enligt vad prof. CARL MALMSTRÖM meddelat mig, torde det i allmänhet



»Tusenårseken» 1947. Upptill i mitten den sista levande kvisten med kvärsittande blad från 1946. Efterföljande vår slog den aldrig ut. Särö 10/4 1947. Foto: H.J. WIJK.

ta 6 à 10 år för en tall att nå en höjd av 1,2 m, varför de angivna ålderstalen äro i underkant.

Så tät är emellertid underskogen att man ofta snarare får ett intryck av lövskog med insprängd tall än av motsatsen. Ek — så vitt jag sett överallt på Särö vinterek — och rönn ha redan nämnts, men icke ens eken når grövre dimensioner, stammar på 50 cm och däröver äro sällsynta; för de fyra största observerade blevo talen 71, 83, 87 och 102 cm. Björken spelar endast lokalt en viss roll och är kanske ett senare inslag; ett grovt exemplar (36 cm) var omkring 70 år gammalt. Hägg, alm, hagtorn, vildapel, al och brakved ingå mera sparsamt. Av våra lianer är kaprifolen allmän

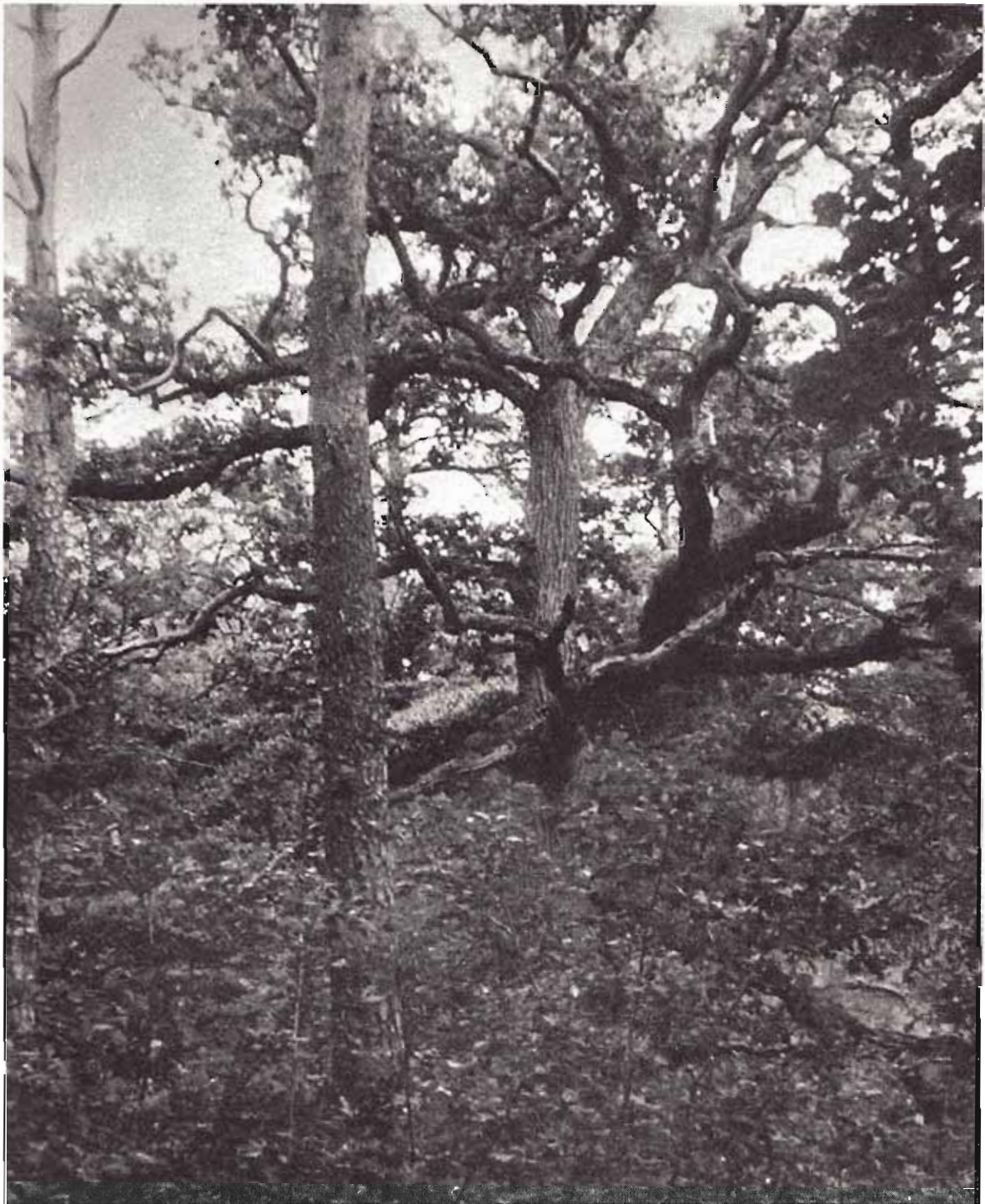


Lövträden i Västerskog förnygra sig kraftigt under tallarna. T. h. en grov vårtbjörk. Ungdomarna bestå mest av ek och rönn. Särö 17/8 1951. Foto: K. CURRY-LINDAHL.

och går högt upp i kronorna, men blomningen är här innesparsam. Murgrönan, som inte är sällsynt på fastlandskusten, är i själva Västerskog endast svagt företrädd. Buskfloran representeras av en, hallon — täckande det lilla område, där hägerkolonien har sitt tillhåll i de höga tallarna — slån, rosor, björnbär, olvon och någon enstaka berberis, men snårskiktet får framför allt sin prägel av de oräkneliga ek- och rönnplantorna. Det är synnerligen väl sörjt för ekens återväxt, men så har ju inte heller skogen betats på långa tider. Vad fältskikten angår, så har det sagts att floran inte bara är särdeles artrik, utan också innehåller flera sällsyntheter. Det är nog en överdrift. Oftast framträda risen, särskilt blåbär, sällan lingon, på örternas bekostnad, och på några ställen finner man mattor av linnea. Vårfloran är torftig. De fattigaste markerna ha förutom risen föga annat än kruståtel, vårfryle, duvkulla och ängskovall, här och där med örnbräken som överståndare, medan de något bättre därjämte hysa majbräken, träjon, skogsbräken, tuvåtäl, lundgröe, bergslok, ekorbär, buskarv, harsyra, smul-



*Särö*



Man förstår att tallen har svårt att ta sig upp genom detta myller av ekar och rönmar. Västerkog, Särö, 17/8 1951. Foto: K. CURRY-LINDAHL.



Från platsen för det gamla, nu förstörda bronsåldersröset Kumlet svävar blicken ut över öar och hav. Västerstrand, Särö, 17/8 1951. Foto: K. CURRY-LINDAHL.

tron, skogsviol, teärenpris, skogssallat m. fl. — har man tur, kan man också hitta knäroten, som här är en raritet. Springkorn och myskgräs ha uppgetts för Särö, men själv har jag ej sett dem.

Terrängen är i de yttre delarna av området bergig, tallarna bli låga och bredkroniga, då vi närma oss havet, och det är här man finner de pittoreska vindformer, som särskilt fånga vandrarens uppmärksamhet; ett av de praktfullaste, flerstammiga träden med paraplyformad krona är hos HÖGDAHL och SERNANDER avbildat som »typisk tall i Västerskog», men det är endast i det för havsvinden utsatta ströket som denna typ är utbildad. Näst högsta punkten, »Kumlet», 22 m ö. h., kröntes förr av ett bronsåldersröse och en vacker vindtall, men 1940 røjde militären upp platsen och byggde en observationspost med fri sikt åt alla håll. Under sina fötter har man strandskogens täta matta av tallkronor, söderut förtona Onsalahalvöns klippuddar och åt väster svävar blicken ut över skärgårdens kala holmar mot de fria havsvidderna, där Tistlarna med sin fyr bilda en vilopunkt för ögat. I blockmarken





Det är inte alla barrlindskärrets idegranar som växa så vackra som denna. Västerskog, Särö.  
Foto: H. Wijk.

vid Kumlets fot är blåsippan vanlig, och kring »barrlindskärret» har den ibland sällskap med liljekonvaljen.

Idegranen, »barrlinden», har måhända mer än något annat gett Västerskog dess berömmelse, emedan den här lär ha sin individrikaste förekomst i vårt land. Redan i Nordanskog träffade vi den, i Västerskog möta vi de första exemplaren i närheten av tusenårs-eken, och den uppträder med tilltagande frekvens då vi följa stigarna västerut, sluter sig kring uppgången till Kumlet till ett mindre bestånd på något 100-tal träd och kulminerar i den fuktiga sänka, som av den fått sitt namn. I dess norra, torrare hälvt bildar idegranen ett delvis svår genomträngligt snår, där mörker råder och marken saknar högre växtlighet. Ingen har räknat exemplaren, men de äro nog tusen och kanske flera. *Taxus* blir som bekant mycket gammal och når aktningsvärda dimensioner, men här söker man förgäves ett enda större exemplar; höjden överstiger sällan 6 och





Strandpromenaden tillåter oss att bekvämt studera den vindklippta häcken, som bildar ett svårgenomträngligt snår av ek, tall, en och rönn m. fl. arter. Västerstrand, Särö, 17/8 1951.  
Foto: K. CURRY-LINDAHL.

når väl på sin höjd 8 m, en del träd äro flerstammiga, risiga och fula, och genomsnittstjockleken av de 14 grövsta stammar som mättes var endast 19 cm, den tjockaste jag observerat 25,5. HÖGDAHL och SERNANDER daterade beståndets ålder till mitten av 1800-talet — idegranen skulle enligt deras mening först då ha börjat åtnjuta skydd. En stam på 15,5 cm borrades och befanns ha 70 årsringar, varför de grövsta träden förmodligen grott någon gång i början av förra seklet. Kvar står dock det faktum att hela beståndet är ungt, och de enstaka döda träden äro icke äldre; det finns, trots vedens stora hållbarhet, intet spår av några gamla exemplar. Skulle idegranen här överhuvud ej nå någon högre ålder? De gamla kartorna säga oss ingenting, men i en beskrivning av 1771, då Särö utbjöds till försäljning, läser man (citat efter PRYTZ), sedan först den »härliga skogen» prisats: »därjämte växer den i Sverige sällsynta barr-linden, som nyttjas i trädgårdar till allehanda prydnader.» Kanske försåg man trädgårdar i trakten och kring



Otaliga döda skott vittna om ekens hopplösa kamp mot vinden. Västerstrand, Särö, 17/8 1951.  
Foto: K. CURRY-LINDAHL.

Göteborg med ungplantor. Föryngringen är fortfarande tillfredsställande.

Den våtaste delen av sänkan, det egentliga kärret, där man dock somrarna 1951 och 1952 överallt gick torrskodd, är glest bevuxen med ståtliga alar och en och annan ek och täckt av en sluten, yppig matta av hallonbuskar och manshöga älggräs och brännässlor; rikligt förekomma skogsbräken, stinknäva, fårkummer och stinksyska, i de lägre skikten hultbräken, revsolöga och kärriol. Beskötan finns här, ehuru mycket sparsamt.

Frånvaron av alla spår av åldrig idegran är som sagt gåtfull, och detsamma kan sägas om ett par andra, hittills obeaktade omständigheter. Hela sänkan är omgiven av en gammal, delvis raserad kullerstensmur, och kärret är genomdraget av gamla, mer eller mindre igenvuxna diken. Jag har ej vunnit någon upplysning om vad detta betyder, och på de gamla kartorna finns kärmarken ej antydd. Har här måhända en gång funnits ett torpställe med odlingar i sänkan, och har muren lagts för att stänga ute betesdjuren



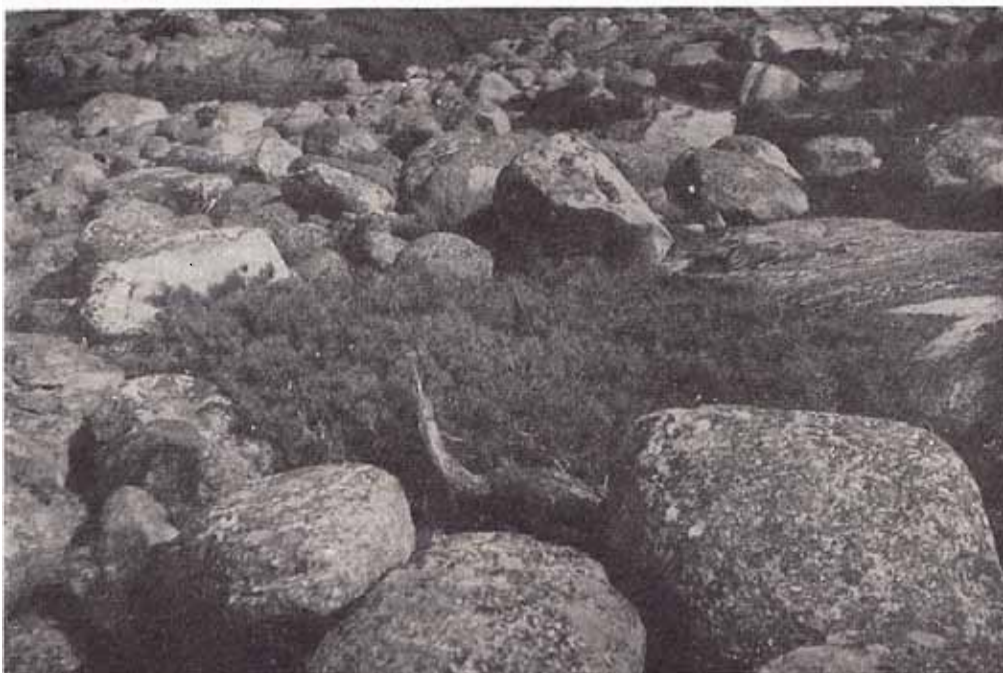
Tallarna kunna genom vinden anta de mest fantastiska former. Västerstrand, Särö, 17/8 1951.  
Foto: K. CURRY-LINDAHL.

i Västerskog? Kanske skulle en pollenanalytisk undersökning av marken kunna kasta ljus över utvecklingen.

Ovan har omtalats att lövträden, särskilt då ek och rönn, i Västerskog förnygra sig mycket kraftigt, men tallen, skogens prydnad och stomme, nämndes ej. Den förnygrar sig inte alls. Förgäves söker man unga, växtliga träd, och det är tydligt att den tall-ekskog vi i dag beundra icke representerar någon ursprunglig typ, utan är av sent datum. En åldersbestämning av ett antal klana träd gav följande antal årsringar (stamdiametern i cm inom parentes): 52 (8,6), 52 (10,5), 69 (13,4), ca 75 (21), 79 (20,4) och ca 89 (15,6); de yngsta tallarna i skogen ha grott vid sekelskiftet, förnygringen har varit mycket svag de sista 100 åren, och tillväxten långsam, vilket även gäller de gamla tallarna under samma period. Orsakerna måste vara den starka beskuggningen från lövträden, det slutna marktäcket, utarmningen av marken och den nästan oförgängliga ekförnan. Förr i världen förekom avverkning av både ek och tall, ljusluckor skapades och tallen förnygrade sig. Nu kan man få



## S ä r ö



Västervinden som tuktomästare: tallmatta mellan blocken. Västerstrand, Särö.  
Foto: H. J. Wijk.

leta länge innan man hittar någon enstaka, ynkelig ungplanta där ljusstillingen är större såsom på någon mossig håll eller invid en stig; de flesta växte dåligt och det blir säkert inga furor av dem. Det ser sålunda ut som om Särö Västerskog är dömd att förlora ett av de ledande dragen i sin natur, den präktiga tallskogen, och förhållandena äro nog desamma i Nordanskog. Men det kan dröja länge än, och i en del ytterpartier, där eken har svårt att finna fäste, äger nog alltjämt en viss förnygring rum. Skall det högvuxna tallbeståndet kunna bibehållas, måste nog särskilda åtgärder vidtagas, men därom skall jag icke yttra mig. Att stora förändringar ägt rum under de senaste 100 åren är påtagligt, ja gamla säröbor berätta att ännu vid sekelskiftet tallen dominerade.

Västerskogs gräns mot havet är utbildad som ett svårgenomträngligt strandsnår, som bär alla spår av de förhärskande västvindarna och det bittra saltstänket; det kan vara tätt som den tätaste häck eller, där topografin så befaller, upplöst i mattor av krypande träd och buskar kring block och i klipprämnor,



Vindpinade enar (ljusare) och idegranar (mörkare) i Keholmens blockmarker. Särö.  
Foto: H. J. Wik.

där varje skott, som sticker upp över skyddet, är dömt att förtvina.

Från barrlindskärret går en stig över hållmarken ned till Halsen, det genom landhöjningen torrlagda sund, som skiljer Kalven från huvudön. Längs hela stranden löper, känsligt följande kustens konturer, en promenadväg, som f. ö. fortsätter längs öns hela, av villor späckade sydkust fram till den grunda vik som återstår av det forna sundet mellan ön och fastlandet; på denna sträcka saknas betingelserna för uppkomsten av ett strandsnår av den exponerade västsidans typ. Där kan man tack vare vägen i all bekvämlighet studera dess detaljer. Ek, tall, en och rönn, misshandlade till oigenkännlighet, spela huvudrollen, men därjämte ingå björk, slån, vildapel, hagtorn, al, brakved, idegran, rosor (*canina* och *villosa*), ljung och krypvide, och över den jämnklippta häcken spinna kaprifol och snårvinda sina revor. Har man ögonen med sig kan man här göra bekantskap med den sällsynta art av mansblod, som på latin heter *Hypericum montanum*. Vad själva strandfloran beträffar hänvisar jag till STERNERS uppsats i denna bok, vill bara nämna att två sådana notabiliteter som marrisp (*Statice limonium*) och strandbeta förekomma.

På insidan av Kalven, ett vackert klipparti med vindtallskog och ljunghed, träffar man ett skyddat stråk, bevuxet med lundvegetation, jämte ek, tall, idegran etc. ståande med en vacker uppsättning knotiga aplar, omslingrade av murgröna och beskuggande trolldruvans eleganta buketter, dess enda lokal på Särö.

Till ön höra några holmar på ringa avstånd från stranden. Den största är Keholmen, känd bland botanister för sina många idegranar, här ogenomträngliga kuddar och mattor, som föga höja sig över de grova blocken. Över detta ganska enastående bestånd gingo de kalla vintrarna 1939—1942 utomordentligt hårt fram, medan de inne i Säröskogen inte anställde några märkbara skador. HJALMAR WIJK, sedan årtal sysselsatt med att utforska dessa trakters flöra, gjorde 1950 en närmare undersökning av Keholmen. Resultatet var, att 22 mattor befunnos helt döda medan 38 ännu voro vid liv, men av dem hade dock större eller mindre partier dödats, och allt som allt hade frosten tagit mellan hälften och tredjedelen av Keholmens idegranar. Huruvida en dylik kudde består av ett eller flera individ är nog omöjligt att avgöra.