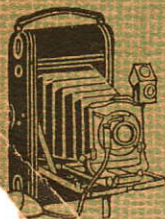




SVENSKA BAD- O. KURORTER 1911



Fotograferar Ni,
så köp Edra varor från
A.-B. Hasselblad-Scholanders
Fotogr. Magasin, Stockholm

*Specialité: Framkallning och
Kopiering af Amatörbilder*





Sandviken med dambadet.

SÄRÖ KLIMATISKA KURORT OCH HAFSBAD.

SOMMARSÄSONG: JUNI—SEPTEMBER,

(Kurorten för öfrigt öppen året om.)

Badläkaren G. N. ENGSTRAND, Särö, besvarar medicinska förfrågningar.
Öfriga upplysningar lämnas af *Badkontoret*, adress *Särö*.

Särö badort ligger i Hallands län, $\frac{1}{2}$ timmes järnvägsresa från Göteborg, på en ö i öppna hafvet, ej långt från fastlandet. Dess fria läge, dess sällsynt rika vegetation, dess skuggrika promenader och dess milda klimat ha sedan gammalt förlänat Särö en *alldeles särskild ställning* bland vårt lands talrika hafskuranstalter. Alla de **sjukdomar** och **sjukdomstillstånd**, där vistelsen vid hafvet visat sig fruktbarande, såsom *skrofler*, *engelska sjukan*, *reumatiska åkommor*, *allmän nervositet* och *kraftnedsättningar* efter akuta åkommor, särskildt *influenta*, ha här sedan många år med framgång behandlats. Få kurorter erbjuda så **behagliga och omväxlande promenader** som *Särö*, dels å de stora stråkvägarne öfver ön, om aftnarna upplysta af elektriskt ljus, dels å de talrika skogsstigarne i »*Vesterskog*» och »*Nordanskog*» med deras vackra hviloplatser och utsiktspunkter, dels längs öns kust eller ut på det närbelägna, pittoreska fastlandet. Den nya, i stor stil anlagda *strandvägen* med dess



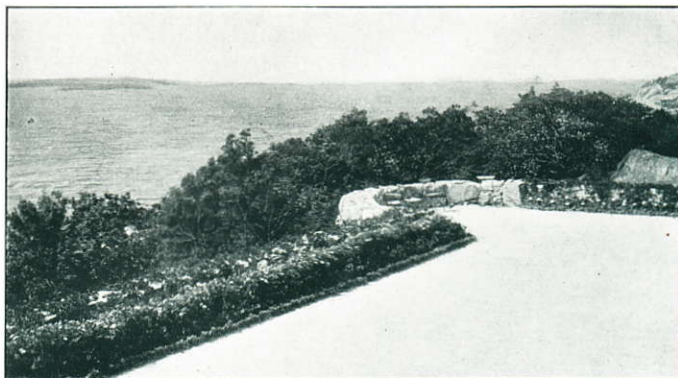
Röda stugan.

bekväma, delvis trappstegsförsedda bergstigningar och klipperasser utmed hafsbandet, från hvilka de härligaste vyer möta ögat, torde få anses såsom något enastående i sitt slag.

Af **speciella kurmedel** förfogar Särö öfver *bad* af nästan alla i Sverige brukliga former, såsom: *Hel- och halfbad, gyttjemassagebad, finsk badstu* och s. k. *medicinska bad, Nauheimer,*

Kreuznacher etc. Varmbadhuset är stort och luftigt, hvarje badrum har separat afklädningsrum, som vid behof lätt uppvärms. *Duscharne* äro tempererade. *Hafsbaden serveras ej i »bassäng» utan vid öppen strand* med ypperligaste sandbotten och friskaste strömning från hafvet. Därjämte finnas vid *dambadet* separata, bekvämt ordnade badhytter under tältmarkiser. — **Elektricitetsbehandling** meddelas af Badläkaren. **Massage** och **sjukgymnastik** meddelas af legitimerade gymnaster. **Hälsovatten** — naturliga och artificiella — erhållas å apoteket.

Badrestaurationerna äro luftiga och rymliga, väl belägna; den ena — den *gamla kurortsrestauranten* — bredvid societetssalongen och hotellen; den andra — den nya *strandpaviljongen* — vid Säröbanans ändstation, alldeles invid hafvet och »Vesterskog». Servering vid småbord, à la carte eller à table d'hôte. Inackordering å 1: 50—3: 50 pr dag, vid 8 dagars vistelse eller mer lämnas rabatt.



Utsikt öfver hafvet vid Villa Solliden.

ALLMÄNNA BESTÄMMELSER FÖR KURGÄSTER.

Kurgäst eller främling, som vid kurorten uppehåller sig, är skyldig erlägga fastställda allmänna afgifter.

Till dessa **Allmänna afgifter**, som *obligatoriskt* erläggas af **alla** kur- eller sommargäster, hör såväl 1) allmän **kur**-avgift, som 2) allmän **läkare**-avgift, hvilka utgå med följande belopp:

1) Allmän kuravgift.

För 1 person	-----	pr vecka	2 kr.,	pr säsong	10 kr.
» familj af 2 personer	»	»	3 »	»	15 »
» » » 3	»	»	4 »	»	20 »
» » » 4	»	»	5 »	»	25 »

2) Allmän läkareavgift.

För 1 person	-----	pr vecka	kr. 2: 50,	pr säsong	15 kr.
» familj af 2 pers.	»	»	4: —	»	25 »
» » » 3 » el. flera	»	»	5: 50	»	35 »

Sjukbesök i patientens bostad äfvensom annan *specialbehandling* honoreras särskildt. Med den *obligatoriska* läkareavgiften följer rätt till *fri konsultation* å läkarens

mottagningsrum för kurgäst och betjäning. *Mottagningstiderna* angifvas å den officiella anslagstaflan samt å *mottagningslokalen* midt emot societetshuset i gamla läkarevillan.

Speciella badavgifter.

Gyttjebad	-----	Kr. 2: —
Varmluftsbad	»	1: 50
Varmbad+halfbad eller dusch	»	1: 25
D:o	II kl.	» 0: 80
Halfbad	»	0: 75

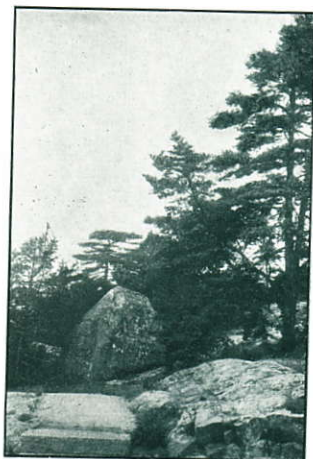
Kalla bad:

Månadsbiljett	-----	Kr. 6: —
Sommarbiljett	»	15: —
(endast åt kurgäster, som erlagt allmänna afgifterna)		
Extra bad	»	0: 35

För *barn*, under 12 år, half avgift.

Vid *abonnement* å varmbad lämnas åt kurgäster, som erlagt *stadgade allmänna afgifter*, 20 % rabatt, då det abonneras på minst 10 bad.

Bostäder: *Enskilda rum i hotellen* («Paviljongerna» och »Drottninghuset», bägge



Parti från Villa Solliden.



Gamla Badrestauranten.



Tusenåriga eken.

belägna i omedelbar närhet af kurortsrestaurangen och närmast stationen »Munkekullen») uthyras till 1: 75 å 3 kr. pr dag, inclusive uppässning och elektriskt ljus. Afsevärd *prisnedsättning* vid kontrakt pr *månad eller säsong*, därvid dock elektriska ljuset debiteras med 3 kronor pr lampa i månaden. Obs! *Under Juni månad* dessutom *10 proc. lägre priser*. Enstaka villor eller hushållslägenheter för familjer, som önska eget hushåll, finnas också att tillgå.

Sällskapslivet på Särö bär prägeln af ett lugnt, ogeneradt och otvunget sommarlif utan societetstvång. I *societetshuset* finnas tidningar, tidskrifter, piano, biljard, schack-spel, bordtennis etc. För *Lawlennis*-spel äro flera utmärkta planer anlagda. Tillfälle till *åk- och ridturer* efter häst eller åsna. Hvarje lördagsafton anordnas *dans* i societetssalongen med *fri entré för inskrifna kurgäster*; därjämte extra *soiréer*.

Kommunikationerna med Göteborg äro de allra bästa: c:a 20 tåg dagligen, däraf några snälltåg (50—30 minuters färd): *Göteborgsstationen vid Slottsskogen* (spårvagn dit å: *Slottsskogs- och Ångårdslinien*).

Badkontoret hålles öppet för- och eftermiddag å särskildt anslagna tider; *kamrern* träffas darsammastädes å likaledes genom anslag kungjorda timmar.

Apotek — filial af apotek i Göteborg — är öppet under sommarsäsongen på angifna tider

Post, telegraf och telefon på platsen.



Solallén.