

ÄNGSÄTER
En äldre villa på Särö



Uppsats C 2
Konstvetenskapliga institutionen
Göteborgs Universitet
Vårterminen 1978
JOHAN G. WESTERBERG
Handledare: Lars Stackell

INNEHÅLL

INLEDNING med målsättning

SÄRÖMILJÖN. Varför valde Delbanco Ängsäter?

ÄNGSÅTER

Läget på ön

Den närmaste omgivningen

Huset före restaureringen 1961

Restaureringen

DELBANCO och SCHMIDT

ITALIENSKA FÖREBILDER

STRÖMNINGAR INOM ARKITEKTUREN

SVENSKA FÖREBILDER och STILIMPULSER

VEM RITADE ÄNGSÅTER?

SAMMANFATTNING

-

NOTER

LITTERATURFÖRTECKNING samt KÄLLOR

ILLUSTRATIONER

-

Omslagsbilden:

Villa Ängsäter efter den danskfödde Ludvig Messmans stora Särö-litografi, troligen från 1860-talet

INLEDNING med MÅLSÄTTNING

Halvön Särö med en areal av 325 tunnland ¹⁾ är belägen cirka 2,5 mil söder om Göteborg. Som namnet antyder var Särö tidigare en ö, skild från fastlandet genom ett smalt sund, som emellertid numera är helt igenslammat.

Fynd av båtformiga stenyxor ²⁾ visar att Särö varit bebott redan under stenåldern. Ön förekommer dock, såvitt man vet, första gången i historien år 1254, då den inköptes av den danske kungen Christopher I. Från att ha varit kronoegendom, först dansk och efter freden i Brömsebro år 1645 svensk, blev Särö därefter frälsehemman med säterifrihet och innehades under åren av ett flertal ägare. Åren 1830 - 1845 var grosshandlanden i Göteborg A.H. Åkerman ägare av säteriet och det var under denna tid - år 1839 - som Särö etablerades som badort. 1847 - 1878 var den tyskfödde Leopold Schmidt, som jag senare får anledning att återkomma till, ägare och under hans ledning utvecklades badorten ytterligare. ³⁾ Många nya villor för badgäster uppfördes under denna period, bl.a. den jag valt som ämne för min uppsats, Villa Ängsäter. Ängsäter byggdes år 1858 av Leopold Schmidt för den göteborgske industriidkaren och affärsmannen Mendel Elias Delbanco och dennes son Eduard och måste genom sin elegant personliga utformning betraktas som något av en solitaire bland öns villor från denna tid. Villorna i övrigt från den Schmidtska äran präglas av en viss uniformitet "föga avvikande från vad som var normalt för bostadshus av ifrågavarande storlek under denna tid". ⁴⁾ Ängsätters arkitektur däremot med sitt italienska helhetsintryck uppvisar många originella och intressanta särdrag och då byggnaden med sina 120 år hör till de äldsta Särö-

villorna är detta några av anledningarna till att jag valt just den som en charmfull exponent för en miljö och en atmosfär, som nu synes vara predestinerad att försvinna. Min egen släktanknytning till Särö sedan över 100 år har också naturligtvis varit en bidragande orsak till ett stort personligt intresse för ämnet.

Ett studium av tillgängligt kartmaterial från 1800-talets mitt fram till sekelskiftet låter oss ana ett Särö från en svunnen epok. Den vackra söteribyggnaden från 1700-talets mitt, sedan 1839 restaurant och societetshus, med kontor, kamrersvilla och övriga ekonomibyggnader, utgjorde ett naturligt centrum. Utspredda på ön fanns endast ett 25-tal villor, visserligen delvis i grupper men ändå på väl tilltagna tomter i angenäm rustik isolering. Kartorna ger oss sålunda en uppfattning om den exklusivitet, som under lång tid kom att prägla Särö som badort.

Mycket har ändrats sedan denna tid och den exklusiva badortskaraktären har successivt fått ge plats åt något av en tätort med pendlande helårsboende. Dessutom har de förbättrade kommunikationerna skapat helt nya möjligheter för en årligen ökande ström av turister till bad och rekreation på ön. Till denna på många sätt positiva utveckling måste man dock tyvärr lägga ett konstaterande, att den pastorala miljö man söker samtidigt till stor del förstörts, icke minst genom en intensiv biltrafik.

Det kan vara av intresse att i korta drag redogöra för vad som hänt några av de äldre byggnader, som fanns på ön under slutet av 1800-talet.

Corps-de-logiet - restauranten med societetshus - förstördes helt genom brand år 1927. ⁵⁾ Någon nybyggnad har ej skett och platsen utnyttjas numera som bilparkering.

De tre paviljongerna stå ännu kvar. Den första uppfördes 1845 ⁶⁾ och de två andra något år senare - samtliga fanns dock upptagna i försäkringsbrev av 1847, som i original förvaras hos Brandförsäkringsverket i Stockholm. Endast en användes dock f.n. som bostad men har genom en okänslig renovering förlorat sin ur-

sprungliga form. Vad gäller de två andra paviljongerna är underhållet helt eftersatt. En restaurering har diskuterats men sker ej denna snarast synes en rivning bli det enda alternativet.

Samma förhållande föreligger även beträffande det s.k. "Drottninghuset", uppfört år 1845 för änkedrottning Desideria. ⁷⁾

Denna byggnad, som rymmer så mycket Särö-historia, har ett ytterst eftersatt underhåll men hyrs dock fortfarande ut som bostäder.

Det vackra kontoret, som anses vara Särös äldsta byggnad, finns kvar men används numera som lagerlokal och är i dåligt skick.

"Nya Badhuset", uppfört år 1894, ⁸⁾ delvis med fornnordiska ideal för ögonen, och där man för inte så länge sedan kunde få salta varmbad med tångmassage, revs år 1959. ⁹⁾

"Badbassiner för Damer", rader av små badhytter med markiser fällda till vattenytan för att hindra all obehörig insyn - och sol - ersattes så småningom av ett lågt, sammanhängande badhus med solveranda. Även denna byggnad revs omkring år 1959 ¹⁰⁾ och av den ursprungligen så charmfulla anläggningen återstår numera endast en trasig stensockel.

Och så till slut "Lusthuset" eller "Väffelbruket" i Nordanskog, som förstördes vid en brand år 1928. ¹¹⁾

Av de äldre villor, som fortfarande finns kvar, har många genom om- och tillbyggnad helt förändrats. Dessutom kan, enligt den markdispositionsplan, som utarbetas av Kungsbacka kommun men ännu ej fastställts, en för den ursprungliga miljön främmande exploatering komma att tillåtas. Det är därför angeläget, att snarast söka samla och i skrift bevara det material, som ännu finns att tillgå beträffande denna tämligen unika miljö. I detta sammanhang bör nämnas att en sådan kulturhistorisk inven-

tering av äldre Särö-byggnader redan föreslagits av kommunens kultur nämnd. Tyvärr tyder dock ärendets behandling inom kommunstyrelsen på att övervägande ekonomiska aspekter, bl.a. VA-frågans lösning, i fortsättningen kommer att bli avgörande för utvecklingen på ön.

Under arbetets gång har jag varit i kontakt med Riksarkivet i Stockholm, Landsarkiven i Göteborg och Lund, Göteborgs Stadsarkiv, Varbergs Museum, Varbergs Tingsrätt, Byggnadsnämnden i Kungsbacka, Berol Kemi i Mölndal (f.d. Svenska Oljeslageri AB) representanter för familjerna Helling och Heyman, speciellt överingenjör Klas Heyman beträffande kartor över Särö samt vissa kronologiska uppgifter, Firma M.E. Delbanco i Göteborg (civilingenjör Jan Leffler) samt Ängsätters nuvarande ägare, direktör Yngve Beckman.

Underlag av väsentligt intresse för arbetet, t.ex. Svenska Oljeslageri AB:s arkiv över familjen Delbanco samt arkivet från Leopold Schmidts Särö-epok har enligt uppgift förstörts vid bränder endast för några decennier sedan. Någon originalritning över Ängsäter har jag ej kunnat spåra, ej heller namnet på den arkitekt, som anlåtts.

Det konkreta material rörande Ängsäter, som jag haft att tillgå, är ytterst begränsat och inskränker sig till några äldre litografier (exteriörer), fotografier från 1900-talets första decennier, en enkel uppmättningsritning, uppgjord i anslutning till den genomgripande restaureringen år 1961 samt de tekniska data jag kunnat få på platsen. Jag har därför tvingats till vissa omdispositioner och är fullt medveten om att medan vissa avsnitt av mitt arbete tenderat att bli överdimensionerade, andra tyvärr kommit att bli alltför knapphändiga.

Efter en inledning med några allmänna reflexioner om den äldre Särö-bebyggelsen vill jag därför formulera min målsättning sålunda:

att efter en kort beskrivning av Särö som badort och miljö söka ge en bakgrund såväl till Delbancos val av Särö som till hans val av läge på ön

att ge en kortfattad teknisk beskrivning av Ängsäter före

restaureringen 1961 samt en redoöggörelse för de väsentligaste arbeten, som då utfördes

att efter redoöggörelse för släkten Delbancos ursprung samt för herrar M.E. och Eduard Delbanco som människor och företagsledare jämföra dem som troliga idégivare vid utformningen av Ängsäter med husets förste ägare, Leopold Schmidt

att kort redogöra för de viktigare strömningarna inom arkitekturen i Europa och Sverige under 1800-talets första hälft samt att söka placera in Ängsäter stilhistoriskt

att med ledning av ett antal liknande byggnader söka utreda tänkbara impulser från tidigare arkitektur inom och utanför Sverige samt till slut

att söka paralleller i samtida arkitektur och i samband härmed se om anledning finns att tillskriva Ängsäter någon speciell arkitekt.

SÄRÖMILJÖN - varför valde Delbanco Särö?

"Det köpmannaaristokratiska Särö" ¹²⁾ utgjordes under 1800-talets senare hälft av ett relativt begränsat och tämligen exklusivt antal familjer ur den välsituerade göteborgska bourgeoisien. Det var på många sätt en charmfull och tju-sande idyll, präglad av en enkel och lantlig livsföring - dock stundtals med en underton av icke alltid rekommendabla amorösa galanterier. Man kan dock icke bortse från att exklusiviteten medförde en viss hybris och att det kungliga inslaget i sällskapslivet säkerligen resulterade i en något överlägsen inställning till omvärlden. Uppfattningen att "Större delen av Walldas och Släps befolkning utgör en halfherreklass" ¹³⁾ har nog först under senare decennier något modifierats.

Polariseringen i förhållande till fastlandsbefolkningen och den därmed klart markerade sociala segregationen kommer klart till uttryck hos J. Wallin, som efter att först ha

talat om den "lysande, rika och eleganta världen, som vanligen utgör Särös badgäster" konstaterar att "Särö bad be-
gagnas nästan icke af allmoge, emedan passande boningslägen-
heter ej i närheten finnas för medlemmar af denna klass".¹⁴⁾

Vilka faktorer bidrog då till att allt fler göteborgsfamiljer från 1800-talets mitt valde att tillbringa sina somrar på Särö och att sålunda fungera som dåtida fritidspionjärer? Utan tvivel hade Rousseaus "le retour à la nature" fortfarande ett stort inflytande, ett inflytande som ytterligare accentuerades av den nyromantiska strömningen i Sverige vid 1800-talets mitt. Samtidigt hade den allmänna övergången i Europa från slutna städer - med trånga gator och gränder och osunda hygieniska förhållandet i skydd av stadsmurar och vallgravar - till öppna städer skapat en helt ny syn på hygien, natur och friluftsliv. Balneologin blomstrade¹⁵⁾ som vetenskap och den ökande övertygelsen om de hälsobringande effekterna av havsbad - om än i modesta doser - var naturligtvis den avgörande förutsättningen för Särös och andra badorters utveckling.

En väsentlig orsak låg dock även i industrialismens genombrott. Tidigare kunde rika borgare njuta av fritiden i sina stadshem, där ofta en kringbyggd gård skapade den känsla av trygghet och enskildhet man eftersträvade. Industrialismen medförde emellertid nya ingredienser både av social oro och försämrade arbetsmiljöer. I sin bok "The theory of the leisure class" talar Thorstein Veblen om denna klass som "in some degree sheltered from the stress of the industrial situation". Man kan med goda skäl antaga att dessa nya faktorer starkt bidrog till att skapa ytterligare incitament för de besuttna att under fritiden söka en lugnare och mer avspänd miljö än staden kunde erbjuda.

Anledningarna till att herrarna Delbanco ¹⁷⁾ valde just Särö kan ha varit flera.

Vid mitten av 1800-talet hade Göteborgs judiska familjer ännu ej skapat sig den framträdande position i stadens kulturella och kommersiella liv, som senare blev fallet - jag behöver bara erinra om namn som Mannheimer, Magnus, Leffler, Lemon, Heyman och Henriques och dessa familjers betydelse. Fortfarande gällde särbestämmelser för mosaiska trosbekännare med bl.a. inskränkningar i rösträtt och rätt att fritt välja plats för bosättning. Den allmänna inställningen till judar präglades ofta av starka fördomar och det fanns i tiden ett latent inslag av antisemitism. Även om herrarna Delbanco genom sina personliga kvalifikationer vunnit respekt och uppskattning i Göteborg fanns alltså starka skäl för dem att även genom val av sommarmiljö markera sin sociala status.

Ytterligare skäl att välja Särö framför andra badorter var naturligtvis avståndet till Göteborg, landvägen endast 2,5 mil, och de alltmer förbättrade kommunikationerna. Under åren efter 1839, då Särö etablerades som badort, inskränkte sig sjöförbindelserna till enstaka lustturer "så att de herrar som hade sina familjer boende där sällan kommo ut förrän på lördagseftermiddagarna, då med åkdon eller ridande". ¹⁸⁾ Såväl sjö- som landförbindelserna förbättrades emellertid och i en annons av år 1857 meddelar Leopold Schmidt att "Kommunikationerna med Götheborg äga rum 2 à 3 gånger i veckan medelst ångfartyg; och landsvägen 2½ mil, hvarje dag". ¹⁹⁾

Kontrasten mellan det grönskande och lummiga Särö och det omgivande karga landskapet var påtaglig. Omkring år 1859 skriver Viktor Rydberg: "Icke misslyckad är liknelsen "en blomsterkvast tappad i ett stenrös" ". ²⁰⁾ Citatet ger något

av den känsla man får då man från fastlandet eller sjön närmar sig ön. Kontrasten mot det omgivande landskapet torde för 120 år sedan ha varit betydligt större än nu - äldre fotografier tagna från Särö mot fastlandet visar en kalare och sterilare natur än den vi ser idag.

Teorierna om varför Särö fått behålla sin unika natur har varit många, bl.a. att den unge kaparkaptenen Lars Gathenhjelm från gården Gatan i Onsala skulle haft en del av sin flotta förlagd till Särö, som på detta sätt kunnat undgå danskarnas härjningar.²¹⁾ Även om "Gathenhjelmsstenen" på udden utanför Gövik på öns sydsida tyder på ett samband mellan Gathenhjelm och Särö finns dock inga klara belägg för denna teori.

Den unika Särö-naturen måste i varje fall ha utgjort ett tilltalande alternativ för en industriidkare som Delbanco med ett starkt behov av miljöbyte under fritiden.

ÄNGSÄTER

Läget på ön

Även Ängsätters något isolerade belägenhet på öns ostsida kan ge anledning till några kommentarer.

Man känner ej till vilka diskussioner mellan Schmidt och Delbanco, som legat bakom valet av just detta läge. Med hänsyn till de fördomar, som präglade inställningen till mosaiska trosbekännare finns naturligtvis en hypotetisk möjlighet att Schmidt genom att erbjuda ett isolerat läge där huset skulle komma att vända ryggen mot det centrala Särö har velat understryka ett visst motsatsförhållande till badortsgemenskapen i övrigt.

Troligare är dock att andra och mer positiva faktorer spelat in.

Det isolerade läget på en av de större Särö-tomterna torde istället ha valts för att ge möjlighet för familjen Delbanco till ett ostört privatliv i förnäm och rustik isolering - en avgjort mer tilltalande hypotes än den jag tidigare framfört.

Särös enda landförbindelse för åkdon var stenbron från öns sydostsida, ²²⁾ nuvarande utfartsvägen mot Kungsbacka. Ångbåtarnas slutdestination var bryggan vid gamla varmbadhuset längst inne i Stallviken på öns sydsida. Ångsätters läge mycket nära stenbron och ångbåtsbryggan måste alltså även ur kommunikationssynpunkt ha varit mycket attraktivt.

Till slut ytterligare en aspekt på Ångsätters läge. Våra dagars soldyrkan hade förvisso ingen motsvarighet under 1850-60-talen. Parasoller, bredbrättade hattar, de nedfällda markiserna framför damernas badhytter och mycket annat visar att en solbränna varken ansågs passande eller nyttig för tidens kvinnor. "Under de korta sommar-månaderna skedde ett mirakel som gjorde Saltsjön till en vik av Medelhavet. Man levde på sydländskt vis och dyrkade svalkan, promenerade under parasoll". ²³⁾

Ångsätters läge med fasaden mot öster och huset skuggat av grönska stämmer väl med tidsandan.

Samtidigt stod man omkring 1860 inför en ny konstuppfattning. "Det sena 1800-talet - friluftsmåleriets och impressionismens epok - fäste sig på många sätt vid skuggorna; den natur tiden plötsligt såg som en frisk uppenbarelse vimlade av skuggor och dagrar. Och ett skuggspel såg man bäst när man vände ryggen mot solen och blicken mot norr". ²⁴⁾

I Ångsätters skuggiga läge i grönskan med utsikt över ett solbelyst landskap kan man sålunda även ana den naturupp-

levelse ur vilken impressionismen växte fram.

Jag avslutar med ytterligare ett citat ur kapitlet "Ett solur att bo i" ur "Anteckningar om Schweizerstilen" av Ulf Linde: "Villan varierar och påtagliggör alla naturens skiftningar likt ett träd och oftast sker det i samverkan med träden - lövverkets och husets skuggor blir tillsammans den subtilaste varslare om att en svalkande bris är på väg".²⁵⁾

Arkitekten A.W. Edelswärd - som jag senare återkommer till - införde år 1862 i Tidskrift för byggnadskonst och ingenjörsvetenskap ett av denna romantiska trädkult färgat villaförslag. Bågarna mellan bottenvåningen kolonner - i detta fall av "råa obarkade stafvar" - voro avsedda att kläs med vildvin för att ge intryck av att huset växte upp ur fyra träd.²⁶⁾ Om Ängsätters arkitekt haft liknande intentioner är obekant - fotografier av senare datum visar emellertid en byggnad helt inramad i vildvin, som lämnar ytorna fria men i kraftiga, trädliknande former följer dess ytterkonturer.

Den närmaste omgivningen

Tomten på cirka 7.000 kvm är en av de största på Särö och, som tidigare nämnts, belägen på öns ostsida. Den avgränsas mot väster och sydväst av ett bergsparti, vid vars fot huset placerats. Högst upp på berget finns dels en större damm för brandskydd och trädgårdsbevattning, dels spår av en uppmurad utsiktsplats eller "punschlund", samt nedanför en terrasserad trädgårdsanläggning, dit all jord burits för hand. På en bergovsats ligger fortfarande en mindre lekstuga, som med sin lätta snickarglädje och sitt rundbågiga fönster antyder en samtidighet med huvudbyggnaden.

Mellan huvudbyggnaden och berget fanns en delvis insprängd större jordkällare för förvaring av livsmedel. Källaren är riven men den kraftiga stenmonolit som bar upp dess tak ligger dock fortfarande kvar i trädgården.

Den tidigare trädgårdsanläggningen söder och öster om huvudbyggnaden är borta och större delen av den areal som ej är berg utgöres idag av en stor gräsmatta med några få fruktträd.

Den naturliga vegetationen med bl.a. ett antal äldre ekar har medvetet bibehållits och under senare år har endast två större träd fått fällas på grund av ålder.

Den engelska parken hade redan under 1700-talets senare del slagit igenom i Sverige, till stor del en följd av Pipers anläggningar, t.ex. parken vid Haga slott. Det hade varit av intresse att i en utformad parkanläggning kunna konstatera ett medvetet samspel mellan arkitektur och natur när det gäller Ängsäter. Det material jag kunnat åstadkomma uppvisar dock icke någon sådan medvetet utformad miljösamverkan. Såvitt jag kunnat finna fick en sådan strävan sitt konkreta uttryck först i början av 1900-talet, då den kände Rudolf Abelin vid Norrvikens trädgårdar i Båstad av Ängsäters dåvarande ägare, grosshandlare Sten Helling, anlätades för utformningen av parken.²⁷⁾ Kanske har Ängsäters läge med dess lummiga grönska tidigare i sig själv ansetts innebära en så harmonisk miljösamverkan att någon ytterligare betoning ej behövt ske.

Från huset och trädgården ser man mot öster över ett åkerparti och de sanka strandängarna mot fastlandet. Det smala vattenstråk, som en gång skilde Sörö från fastlandet, var redan när Ängsäter uppfördes helt igenslammat - vilket bl.a. framgår av C.G. Bergers litografi av år 1859 av Sörö sett

från fastlandet - och utsikten torde ur den aspekten vara tämligen likartad idag. Däremot ger den planeradevilla-bebyggelsen dels på strandängen öster om Ängsäter, dels på ett område omedelbart norr om huset anledning till oro. Enligt förslag till generalplan för området efter kusten skall kulturhistoriskt intressanta byggnader icke endast bevaras utan även den omgivande miljön skyddas. Härvidlag innebär den nu föreslagna förstadsliknande villabebyggelsen ett kraftigt hot mot Ängsäter från miljösynpunkt.

Huset före restaureringen 1961 28)

Den rektangulära huvudbyggnaden, 15,05 x 9,50 m., består av tre olika element. Två tornliknande sidokroppar, 9,50 x 4,25m. under flackt valmade tak med en höjd från grund till huvudgesims av cirka 6 m., dominerar över en lägre, tillbakadragen mittsektion, 6,55 x 7,77 m. Denna avslutas österut mot trädgården av en loggia, där fyra smäckra, åttkantiga kolonner bär upp tre korgbågar eller tryckta segmentbågar, nedtill avslutade med enkla imposter och kapital. Kolonnerna avslutas nedåt utan förmedling i en genombruten 70 cm hög balustrad, som löper längs loggians två sidopartier. Arkivoltpartiet är genombrutet av ett sirligt växtmönster och bär upp ett svagt sluttande tak som avslutas vid en låg mezzaninfasad. Från loggians mitt leder en rak fritrappa ut till trädgården. Trappan skyddas mot sidorna av liggande rektangulära stöd, mot trädgården avslutade med konsoller, troligen avsedda för blomsterarrangemang.

En skorsten är centralt placerad på takåsen på varje sidokropp. Under det från huskroppen svagt utskjutande taket finns en trappstegsformad huvudgesims med ett markerat, något glest tandsnitt.

Som en fortsättning på loggiabalustradens linjer löper som en sockelgesims runt sidokropparna två parallella lister.

Sidotornen har mot öster i bottenvåningen ett högre trebågigt fönster, upptill krönt med ett profilerat fönsteröverstycke, som med sina tre akroterier ger intryck av en stiliserad adlig krona. Fönstret är infattat i en rektangulär karm. Messmans litografi (omslagsbilden) visar oss tre tryckta rundbågar men däremot ej något spröjsverk. Enligt senare fotografier är emellertid fönstret avdelat av två kraftigare vertikala samt två smalare horisontella spröjsar. Av speciellt intresse är att de övre rutorna i varje vertikalsektion försetts med ytterligare två upptill sammanfogade, snedställda spröjsar. De på detta sätt skapade spetsbågarna framgår ej av litografin. Om de funnits på den ursprungliga ritningen är ej klart - men om så varit fallet innebär det en klar stilbrytning och ett närmande till den gotiska stil trärpropagandans förespråkare ansåg bäst stämma överens med trädets naturliga formspråk.

I andra våningen mot öster har båda sidotornen ett något mindre tvåbågigt fönster. I detta fall kan dock rundbågarna enligt litografin styrkas såväl genom senare fotografier som genom fönstrens nuvarande form. De nuvarande rundbågarna - som även torde ha varit de ursprungliga - är dock mer markerade och halvcirkelformade än enligt litografin. Fönstret avslutas nedtill med en balkongliknande blomsterlåda med genombruten balustrad samt uppburen av två profilerade konsoller. Senare fotografier, som dock ej kunnat dateras i ordningsföljd, visar oss dessutom blomsterlådorna såväl med som utan en ornamenterad underkant av "snickarglädje"-typ. Varken konsollerna eller dessa ornament fram-

går av litografin. Fönstret är krönt av ett överstycke av samma utformning som bottenvåningens fönster.

Loggians innervägg upptages av två större fönster samt däremellan två franska dörrar med samma gotiska inslag som i bottenvåningens fönster.

Den norra sidobyggnadens nordfasad har i bottenvåningen två trebågiga fönster (varav ett på litografin är dolt av lövverk) av samma typ som mot trädgårdssidan. Övervåningen uppvisar enligt litografin ett tredelat rundbågigt fönster (på litografin är även här ett dolt av lövverk), mindre men av samma typ som bottenvåningens. Senare fotografier tyder dock på att de nuvarande tvadelade rundbågiga fönstren torde ha varit de ursprungliga och att Messman kanske ej varit alltför intresserad av att korrekt återge alla detaljer. Till skillnad mot trädgårdssidan saknar nordsidans profilerade horisontella fönsterentablement all ornamentering. Mezzaninfasaden mot öster är genombruten av tre mindre, kvadratiske fönsteröppningar.

Fasaden mot söder har samma fönsterdisposition som nordsidan med den skillnaden att bottenplanets östra fönster fått lämna plats för en från marken gående, burspråksliknande utbyggnad, 3,5 x 1,75 m. Utseendet på denna fasad framgår ej av litografin men senare fotografier visar att huvudfönstret var indelat av två vertikala, kraftigare spröjsar samt på 2/3 höjd av en kraftig, horisontell spröjs, som fortsätter i de två sidofönstren. Den övre tredjedelen av fönstren är här uppdelad av ett rutmönstrat spröjsverk.

Fasaden mot väster till slut ger vid handen att det före restaureringen 1961 i övervåningen endast fanns två mindre, kvadratiske och ett något större, stående rektangulärt fönster i mezzanindelen. I bottenvåningen fanns, förutom entréportens glasade överparti endast ett mindre, stående rektangulärt fönster.

Lätt assymetriskt placerade sköt två lägre flyglar under

flacka sadeltak ut mot väster från huvudbyggnaden, den ena cirka 4 x 6 m., den andra cirka 5 x 6 m. En skorsten var placerad på den södra flygelns takås, nära dess västgavel. Nordflygelns nordfasad uppvisade två enkla rundbågiga fönster medan däremot sydflygelns sydfasad var genombruten av ett större, trebågigt fönster med samma gotiska inslag som i huvudbyggnaden.

Mot gårdssidan hade vardera flygelns dels en centralt placerad, mindre dörr, dels ett mindre fönster intill huvudbyggnaden. Även entrédörren var assymetriskt placerad på västfasaden mellan flyglarna. Av hänsyn till huvudtrappan inne i huset fick entrén placeras till vänster omedelbart intill nordflygelns. Den utomordentligt vackra, profilerade entréporten i tre fält med det övre glasat i rutmönster och krönt av ett enkelt volutliknande ornament, finns fortfarande kvar.

Husets huvudkropp låg ursprungligen på en grund av på utsidan grovhuggna stenblock. Ventilationen under huset skedde genom mindre mellanrum mellan blocken, s.k. "katthål", och var helt otillräcklig. Vid restaureringen 1961 visade det sig att hela bottenbjälklaget var genomruttet och helt oanvändbart.

Huset är uppfört i kärnför med 3" x 9" dymlade timmerväggar med laxade knutar samt säkrade med 7" handsmidd spik. Mellan de liggande timmerplanken fanns ingen extra tätning. Utsidan är klädd av en liggande brädpanel med skärade underkanter samt upptill skälade så att underbrädan ger intryck av att skjuta in under den övre. Knutarna är skyddade av stående brädor. En detalj som bör framhållas är panelbrädornas varierande bredd, cirka 6" respektive 5½", med de smalare placerade längst ner och i mitten av fasaden. Om detta berott på en tillfällighet eller en medveten intention från arkitektens sida vet man ej - denna oregelbundenhet bidrar dock till att ge fasaden en mer levande yta.

Timmerväggen var på insidan klädd med spikad papp med klistrade papperstapeter. Brädgolvet saknade fyllning och man kan sålunda konstatera att huset endast var avsett för sommarbruk.

Huvudbyggnadens tak var täckt av målad galvaniserad plåt medan däremot flyglarna hade tegeltak. Flyglarna voro uppförda med dubbla, tunna brödväggar med tångfyllning som isolering.

I huvudbyggnadens bottenvåning fanns fyra ungefär jämstora rum, tambur med trappa samt loggia, grupperade runt ett större centralrum på cirka 33 kvm.

Nordflygeln var indelad i ett större och ett mindre rum med tillhörande tambur och (senare) tvätttrum. Sydflygeln bestod av ett större L-format kök samt en mindre jungfrukammare, 1,72 x 2,72 m., med ett mindre fönster mot gården. Mötten kan i någon mån belysa den syn på erforderliga tjänarutrymmen, som vid seklets mitt kunde omfattas även av en så socialt engagerad man som Delbanco.

I övervåningens vardera två sidopartier fanns två jämstora rum, som troligen användes - som nu - som sovrum. Mezzanindelen var däremot oinredd.

Uppvärmningen skedde genom två kakelugnar och en öppen spis i nedervåningen samt tre kakelugnar i övervåningen.

Restaureringen 1961

En såväl radikal som pietetsfull restaurering genomfördes år 1961 av den nuvarande ägaren direktör Yngve Beckman i nära samråd med arkitekten I. Gustaf Clason i Kungl. Byggnadsstyrelsen. Härigenom räddades en av Sörös vackraste och kulturhistoriskt intressantaste byggnader från den rivning som annars säkerligen skulle ha framtvingats. Bl.a. framkom att båda flyglarna voro helt ruttna och irreparabla och att samma förhållande - som tidigare nämnts - även gällde för bjälklaget under hela huset.

Restaureringen har bl.a. inneburit:

1) Grund och bottenbjälklag utbytt. Källare med full ståhöjd utgrävd under hela huvudbyggnaden. I samband härmed har grunden höjts med cirka $\frac{1}{2}$ m. över marken.

2) Huset har försetts med oljeeldning och vinterbonats. Fastigheten har anslutits till kommunalt vatten och avlopp. Kök och VVS moderniserat till högsta klass.

3) De äldre flyglarna nedrivna och ersatta med nya med plåt-täckta, valmade tak i stil med huvudbyggnadens.

4) Huvudbyggnadens bottenvåning framdragen cirka 3 m. mot väster mellan flyglarna, varigenom en stor altan skapats över det nya entrépartiet.

Taket till den dittills oinredda mezzaninvåningen höjt, varigenom hall samt mot öster putsrum omgivet av två badrum med anslutning till de två östra tornrummen kunnat inredas.

5) Ytterligare två badrum har inretts i bottenvåningens norra del, ett i flygeln och ett i huvudbyggnaden. Huset har alltså f.n. fyra badrum.

6) De två västra tornrummen ha försetts med vardera ytt-
ligare ett tvådelat rundbågigt fönster av samma utförande som mot trädgårdssidan.

7) Sedan oljeeldning indragits har husets samtliga fem kakelugnar borttagits - en åtgärd under restaureringsarbetet som dock ej förefaller helt välbetänkt.

8) Trappan från loggian till trädgården borttagen. Den ursprungliga, raka fritrappan hade tidigare ersatts av en dubbel, svängd trappa, varav endast den norra hälften fanns kvar 1961.

DELBANCO och SCHMIDT

Den 31 augusti 1858 träffades mellan dåvarande ägaren av Sörö, possessionaten Leopold Schmidt, samt den snart 80-årige industriidkaren och köpmannen Mendel Elias Delbanco ett Contrakt av följande lydelse:

" Jag Leopold Schmidt ötager och förbinder mig att på min Egendom Sörö i Släps socken på dertill utsedd plats, uppföra ett Boningshus hvartill ritningar af Herr Delbanco är lemnade. Utom detta Boningshus skall uppföras på passande ställe af-trädeshus samt bod till wed upplag.

Boningshuset Oljemålas och Tapetseras i samma väg som alla de andra av mig - Schmidt, på Sörö uppförda byggnader; uthus byggnaden målas med passande slämfärger.

Detta Boningshus med tillhörigheter förhyrer jag Schmidt härmed på Tio /10/ år eller intill ultimo September 1868 till Herr M.E. Delbanco eller hans rättsinnehafvare för en hyressumma af Rd Sexhundra /600/ Riksmünt om året att betalas den 1^{ta} September hvarje år; öfvenledes skall bequämt stallrum för nödigt antal hästar tillhandahållas Herr Delbanco då så önskas....." 29)

Mendel Elias Delbanco, född 4.10 1780 i Hamburg, invandrade 1809 från Tyskland till Sverige samt blev 4.8 1810 antagen som handlande och ledamot av "Handelsociéteten i Götheborg" med "de friheter och förmoner som handeln åtfölja". 30)

Han tillhörde en urgammal judisk släkt, som under det hebreiska namnet Mesehulmin eller "ättlingar till en Meshulam" kan spåras tidigast i Italien under mitten av 1400-tolet. Medlemmar av slökten voro kända under mitten av 1500-tolet bl.a. i Venedig och Padua där de utmärkte sig inte bara genom "Talmudkenntnis" utan även genom "Mildtätigheit", en egenskap som i hög grad synes ha gått i arv till M.E. Delbanco.

Det kan vara av intresse att notera att de som norditalienare och samtida till arkitekter och teoretiker som Serlio, Peruzzi och Palladio bör ha haft tillfälle att på nära håll taga del av deras verk.

I början av 1600-talet utflyttade en gren av släkten till Wien samt antog i samband därmed namnet "dal Bancho" eller "del Banco" efter de bankirrärelse de medförde från Venedig. Efter jedeförföljelser år 1670 utflyttade medlemmar av släkten till Tyskland, där den efter ingifte mellan de olika grenarna blev synnerligen talrik.

M.E. Delbanco drev under de närmaste åren efter sin inflyttning till Göteborg ej någon rörelse i eget namn. Däremot grundade han tillsammans med kusinen Michel Leman grosshandelsfirman M.M. Leman, som under den rådande högkonjunkturen synes ha gjort utmärkta affärer. Kompanjonerna återfanns båda i den krets av 18 finansmän, som år 1814 uppfördes till en beviljning överstigande 1.000 Riksdaler. En sviktande konjunktur drabbade emellertid firman och man tvingades redan under hösten 1815 att avveckla rörelsen. Delbanco tjänstgjorde därefter under några år hos Hambros Bank i London. Han återvände till Göteborg 1821 och återupptog där sin grosshandelsrörelse. Några år senare etablerade han sig som industriidkare i Mölndal, där han inköpte ett oljeslageri som "utnyttjades föga eller intet". Under M.E. Delbanco och senare hans son Eduards framsynta ledning utvecklades rörelsen snabbt och man nådde 1870 ett tillverkningsvärde av 775.000 Riksdaler - ett för tiden ansenligt belopp och utgörande ungefär hälften av landets sammanlagda tillverkningsvärde inom branschen. Hans framgång som företagsledare synes ha berott icke endast på utmärkta köpmannaegenskaper utan även i hög grad på "redbara affärsprinciper".

Industrialismen skapade nya samhällen och socialt ansvars-

kännande företagsledare såväl i Sverige som ute i Europa sökte finna lösningar på hur de nya problem dessa samhällen medförde skulle lösas. Delbanco visade även här framsynthet, parat med den "Mildtätigkeit" som redan under 1500-talet utmärkte medlemmar av släkten. Vid hans fabriker sörjdes, om än i begränsad omfattning, för arbetarbostäder och hans arbetare hade även egen sjuk- och begravningskassa. I sitt testamente donerade han på den tiden avsevärda belopp till olika ändamål. Salunda avsatte han 10.000 Riksdaler till en fond, vars avkastning skulle utdelas till någon därav förtjänat arbetare för att bereda denne möjlighet att bygga eget hus. Till Delbancos teknologiska stipendium donerade han 20.000 Riksdaler och dessutom 5.000 Riksdaler till Delbancos Understödsfond. Ur hans Byggnadsfond utdelas årligen fortfarande mindre belopp. Man måste dock komma ihåg att man under senare delen av 1800-talet för beloppet samt med egna arbetsinsatser kunde skaffa sig ett mindre bostadshus.

Sonen Eduard fortsatte faderns livsverk. Han beskrivs som en "framstående köpman, utrustad med ett nobelt sinnelag och goda personliga egenskaper". Förutom ledamotskap av ett stort antal styrelser inom näringslivet erhöll han en mängd kommunala förtroendeuppdrag och tillhörde bl.a. under åren 1869-84 stadsfullmäktige. I sitt testamente avsatte han medel till bolagets pensionsfond, som vid hans död uppgick till Kr. 45.000:-. Medel ur denna Eduard Delbancos Pensionsfond utdelas fortfarande i samband med julen. Dessutom donerade han Kr. 100.000:- till "handels- och industriidkares nytta". Som donator och patriarkalisk filantrop kom han alltså att i hög grad fullfölja sin faders idéer. ³¹⁾

Ängsätter uppfördes under åren 1858-9 och jag har med hänsyn till M.E. Delbancos då höga ålder, nära 30 år, ansett det troligt att hans son Eduard haft stort inflytande när det gällt utformningen av huset.

Om Sörös ägare, Leopold Schmidt, har jag endast kunnat konstatera att han föddes i Altenburg i Tyskland år 1808 samt att han efter flyttning till Sverige 1825 blivit ägare till Sörö 1847. ³²⁾ Han beskrives som företagsom och patriarkalisk, "just ingen smulgråt" men ett original "med sin linkande gång och sin rotväliska". ³³⁾ Något som antyder att han skulle ha påverkat Ångsütters utförande har jag ej kunnat finna.

Däremot tyder mycket på att M.E. Delbanco eller hans son Eduard härvidlag varit helt avgörande. I första hand naturligtvis den passus i kontraktet med Schmidt, där denne förbinder sig att uppföra ett boningshus "hvertill ritningar of Herr Delbanco är lemnade". Byggnadens italienska karaktär, som jag senare återkommer till, är emellertid utpräglad och jag har här velat se ett logiskt samband mellan uppdragsgivaren och denna arkitektur. Med hänsyn till den starka judiska känslan för tradition och familjeband är det troligt att Delbanco här velat manifesteras sitt italienska ursprung och jag anser därför starkt skäl tala för att han - och ej Schmidt - varit den avgörande idégivaren. ³⁴⁾

ITALIENSKA FÖREBILDER

Ängsäter, så som byggnaden återgivits på Messmans stora Sörö-litografi, fullföljer en klar stiltradition inom italiensk lantbostadsarkitektur. Inom litteraturen återfinns man den i olika former, under beteckningar som "casino à l'italienne", "villa rustica" eller "villa suburbana". Inom denna grupp av byggnader finner man ofta den stil, som ger Ängsäter dess speciella karaktär - den tredelade fasaden, där de två sidopartierna med sina flackt valmade tak dominerar över en lägre och något tillbakadragen mittsektion, vars rundbögiga kolonnrad markerar den bakomliggande loggia. Den som rest på den italienska campagna kan konstatera att just dessa drag i olika utföranden ofta återfinns hos den italienska provinsialarkitekten.

Vid studium av lantpalats- och villaarkitektur är naturligtvis Andrea Palladio ett namn man knappt kan gå förbi, icke minst med hänsyn till det stora inflytande hans verk haft på senare europeisk arkitektur. Palladio var arkitekten par préférence för de besuttna "dilettanti", som genom koncentrationen av makten i Venedig till några få släkter tvingats till politisk inaktivitet på sina gods på den venetianska landsbygden.³⁵⁾ Palladio kom därigenom att bli något av en galjonsfigur för de kommande arkitekter, vars uppdragsgivare till stor del bestod av "the leisure class" - eller av företagsledare, som önskade en ståndsmässig bostad för sin "leisure time".

Palladios stil kännetecknas av ordning, en harmonisk balans mellan byggnadens olika delar liksom av delarna uppgående i den större enheten. Delarna i hans byggnader är grupperade hierarkiskt - centralsektionen dominerar över sidopartierna och utgör kompositionens klimax. Kolossalordningar framhäver ofta byggnadernas politiska karaktär, vilket i

förening med det sökande efter abstrakta principer som hans "imitation av naturen" innebar kunde göra hans palats mer till fullbordade abstrakta ideal än till idealiska bostäder. 37) Under ett besök i Italien konstaterar t.ex. Goethe att Palladios palats ofta är "habitable but not homely". 38) Palladios inflytande sträckte sig även till Sverige men hans rika och stundtals nästan överlastade palatsstil fann aldrig någon större genklang, 39) i varje fall ej i det kärva ekonomiska och politiska klimat som rådde i Sverige under början av 1800-talet.

Att finna beröringspunkter mellan Ängsäter och denna storslagna arkitektur innebär kanske vissa svårigheter. Det kan därför vara av intresse att jämföra Ängsäter med en av Palladios första byggnader, Villa Cricoli, som han som 30-årig uppförde för greve Giangiorgio Trissino. 40) Palladio har här ännu ej utvecklat de särdrag som skulle komma att prägla hans senare verk. I den tredelade fasadens harmoniska balans, de sköna ytorna och de geometriska formerna ser vi snarare en byggnad som uppfyller renässansens allmänna skönhetskrav - och i samma anda kan man säga att byggnadens lägre och tillbakadragna mittsektion med dess rundbågiga loggia snarare skiljer än förenar byggnadens två sidopartier. Läger man till detta sådana detaljer som de flackt valmade taken, tandsnittet under huvudgesimsen samt vissa proportioner i höjd och bredd mellan byggnadens olika delar finner man många likheter med Ängsäter.

Även ett av Palladios något senare verk, Villa Pisani, Bagnolo di Lonigo, Vicenza, uppvisar i stort sett samma fasad-disposition, även om mittsektionen fått en annorlunda utformning.

Sebastiano Serlio, vars teorier om arkitektur kom att påverka utformningen av Palladios "Quattro Libri" 41) har i

sin Villa Poggio a Caiano utanför Florens utvecklat samma fasadmotiv, som man senare möter i Villa Cricoli. Serlios för den tidiga renässansen ovanliga planlösning, som här koordinerar byggnadernas olika delar med varandra via ett korsande filsystem med fri genomsyn, återfinns man senare hos Palladio. ⁴²⁾ Ängsäters ursprungliga planlösning synes ej ha tagit sikte på någon sådan rumsgruppering. Huvudbyggnadens nuvarande rumsdisposition som, såvitt jag kunnat finna, i stora drag stämmer med den ursprungliga, för snarare tankarna till Palladios Villa Rotonda med dess kring ett centralrum symmetriskt grupperade enheter. ⁴³⁾

Man kan antaga att Serlios samtida och medarbetare under hans tid i Rom, Baldassare Peruzzi, även kom att utöva inflytande på Palladio. Bland Peruzzis arbeten vill jag här särskilt framhålla hans Villa Farnesina i Rom, uppförd åren 1509-11. Släktskapen med Ängsäter är påfallande. Av intresse är gårdsfasaden, ett av de första exemplen på den U-formade plan som, speciellt i Frankrike, kom att utformas till en "cour d'honneur". ⁴⁴⁾

Etthundra år senare uppfördes i Rom för räkning kardinal Scipione Borghese Villa Borghese efter ritningar av Giovanni Vasanzio. Denna byggnad är av samma typ som Villa Farnesina men skiljer sig från denna genom sin manieristiska rikedom på utsmyckningar. ⁴⁵⁾

Ett annat exempel på liknande byggnader är till slut den vackra Villa Cetinale nära Siena, ritad av Carlo Fontana och uppförd år 1680 för kardinalen Flavio Chigi. ⁴⁶⁾

Avslutningsvis beträffande denna italienska stiltradition vill jag citera Ackerman: "a three-bay loggia, flanked by two tower-like blocks..... was the characteristic form of the few Venetian villas that survive from the later fifteenth or sixteenth century" samt "the same massing could have been discovered in any of a number of older country

houses in the Veneto or, for that matter, in Rome or Tuscany". 47)

Vad jag med dessa exempel velat visa är sålunda att Ängsätters arkitektur måste anses ha varit klart influerad av en äldre italiensk stiltradition.

STRÖMNINGAR INOM ARKITEKTUREN

Den nyantika rörelse, som efter utgrävningarna av Pompeji samt under inflytande av teoretiker som Wickelman och Caylus samt arkitekter som Stuart och Revett växte fram i Europa under 1700-talets mitt behöll sitt grepp om den svenska arkitekturen ända fram till mitten av 1800-talet. Därefter vidtog den stilhistoriska arkitekturens tid, präglad av en allmän historisk eklekticism. Man får dock ej glömma att det i denna tid av stilimitation ävan fanns arkitekter som skapade självständiga verk av bestående värde, verk där man känner att konstnären betyder mer än stilen.

Tiden mot 1800-talets mitt kännetecknas av starka spänningar mellan den framträngande industrialismen och en äldre halvfeodal, patriarkalisk kultur. Bertrand Russell beskriver tiden sålunda: "A profound revolt, both philosophical and political, against traditional systems in thought, in politics and economics, gave rise to attacks upon many beliefs and institutions that had hitherto been regarded as unassailable. This revolt had two very different forms, one romantic, the other rationalistic". 48)

Dessa två strömringar löpte alltså parallellt med den förhärskande klassicismen fram mot 1800-talets mitt och gjorde sig gällande även inom byggnadskonsten. Romantiken fann sitt uttryck i historiska stilarter, rationalismen i försöken att finna en självständig och saklig arkitektur. Som inom andra kulturområden blandades ofta dessa ström-

ningar samman. En strävan att inom alla områden skapa något nytt och självständigt, något som visserligen utvecklats ur det existerande men ändå aldrig fick utgöra en ren imitation, fanns sålunda som en underström trots all eklekticism.

Även om en industriidkare som Delbanco måste anses företräda rationalismen kan man kanske tolka Ängsätters italienska stil som ett utslag av en romantisk reaktion mot den dagliga arbetsmiljön.

Arkitekturen i Sverige under 1800-talets första hälft följer icke i samma spår som utvecklingen på kontinenten. Schinkels storslagna hellenism fick aldrig något riktigt fotfäste här och den svenska nyantiken utvecklar en helt egen stil. Denna stil var visserligen präglad av symmetri och harmoniska proportioner men samtidigt tung och massiv, spartanskt enkel och fri från all onödig utsmyckning. Samtidigt nämns var stilen psykologiskt betingad som ett resultat av rådande ekonomiska och politiska förhållanden. Samtidigt måste den dock ses som en reaktion mot 1700-talets gustavianska överdåd. Faran med en sådan kärvt manlig och tung arkitektur kan dock ligga i att den lätt låser sig i sina positioner och utgör ett hinder för andra, mer levande idéer att göra sig gällande. Reaktionen mot nyantiken, som kom vid mitten av 1800-talet, blev därför kraftig och resulterade i en period av ofta förbryllande stilbrytningar.

SVENSKA FÖREBILDER och STILIMPULSER

Den sengustavianska riktningens förkärlek för Italien, ofta sammankopplad med den rousseauanska naturromantiken, satte redan under 1800-talets första år sina spår i Sverige och då speciellt inom herrgårdsarkitekturen. Desprez-lärjungen Carlo Bassis Aske slott i Uppland, uppfört år 1802, är ett vackert och tidigt exempel på ett s.k. "casino à l'italienne".

En kvadratisk byggnad med ett lägre, indraget mittparti, flankerat av betonade sidobyggnader samt en lägre, loggia- artad mittentré gör byggnaden till en god exponent för den italienska provinsialarkitektur jag tidigare berört - även om byggnaden saknar de valmade taken. ⁴⁹⁾

Något senare, åren 1813-15, uppfördes corps-de-logiet till Skämmningsfors i Västergötland i "toskansk stil" men i högre grad än Aske av svensk empirekaraktär. Denna tunga italienska villastil saknar någon samtida parallell bland de västgötska herrgårdarna. Intressant och i stora drag av samma typ som Skämmningsfors är dock ett - troligen samtida - utkast till ett nytt corps-de-logi på Blomberg. ⁵⁰⁾

Ytterligare två exempel på denna italienska villastil fastän av något senare datum är Ringaby i Närke, uppfört 1860-62, ⁵¹⁾ samt Fånöö i Uppland, det sistnämnda uppfört 1873-76 efter ritningar av min farfar, göteborgsarkitekten J.A. Westerberg. ⁵²⁾ Även Bellinga i Malmöhus län från 1860 ⁵³⁾ samt Sörby i Östergötland, uppfört år 1858 efter ritningar av F.W. Scholander, ⁵⁴⁾ bär spår av denna stil. De två sistnämnda ha dock här endast ett perifert intresse.

Uppmjukningen av den klassicistiska smaken samt den romantiska reaktionen vid seklets mitt medförde även en ändrad karaktär på den italienska influensen. Huvudriktningen i Europa inom arkitekturen blev under tiden 1840-70 nyrenässansens och denna riktning blev även i Sverige dominerande vid seklets mitt. Man hämtade nu sin inspiration företrädesvis från den florentinsk-romerska renässansarkitekturen, som med sin måttfullhet passade tidens smak. Samtidigt fick nyklassicismens tunga allvar lämna plats för en lättare och graciösare arkitektur. ⁵⁵⁾ Den nya smaken undvek ytterligheter och gick en medelväg mellan nyantikens enkelhet och det senare 1800-talets rikedom. Fortfarande gäller dock den tyske arkitekten Gillys ord från 1806: "om man.... blott valde

symmetri och goda förhållanden i avseende på fönster och murpelare samt några med tanke på nyttan och nödvändigheten förenliga utsirningar (han nämner en välprofilerad huvudgesims, fönsteröverstycken, solbänkar...) så skulle vi..... erhålla behagliga, ekonomiskt förnuftiga bostäder". 56)

Även om dessa ord ger uttryck åt nyklassicistiska tankegångar har jag här velat citera dem då jag anser att de väl stämmer överens med synpunkter som senare blev vägledande vid utformningen av Ängsäter.

Samtidigt bedrevs från mitten av seklet, huvudsakligen av Lantbruksakademien och hushållningssällskapen, en kraftfull propaganda för ett bättre träbyggande. Man sökte härmed skapa "en ny trästil med former lämpade för just träbyggandets förutsättningar". I denna nya stil sökte man förena kraven på prydlighet och funktionalism med en tillämpning av tidens romantiska idéer. 57) Kravet på materialäkthet präglar denna nya strömning och jag tror att man för att kunna förstå den konsekvens med vilken detta krav framfördes måste gå till den engelske teoretikern John Ruskin. Ruskins teorier kom att få stort inflytande under 1800-talets andro hälft, inte bara inom konsthantverket, utan även i hög grad inom arkitekturen. Första upplagan av hans verk "The seven lamps of architecture" utgavs 1849 och han behandlar där bland arkitekturens sju dygder under kapitlet "The lamp of Truth" även frågan om materialäkthet. Hans inställning är klar och kompromisslös: "But in architecture another and less subtle, more contemptible, violation of truth is possible; a direct falsity of assertion respecting the nature of material, or the quality of labour. And this is, in the full sense of the word, wrong; it is as truly deserving of reprobation as any other moral delinquency; it is unworthy alike of architects and nations" - och han fortsätter: "Structural deceits..... If however, the intermediate shell were made of wood instead of stone, and white-

washed to look like the rest - this would, of course, be direct deceit and altogether unpardonable". 58)

Uttalade av en man med Ruskins status kan man förutsätta att en så apokalyptisk förkastelsedom måste ha starkt bidragit till att under seklets senare hälft skapa en ren träarkitektur, där all stenimitation var bannlyst.

Ruskins idéer hade dock knappast omedelbart slagit igenom i Sverige och ännu under 1850-talets slut kunde man återfinna mycket av stenarkitekturens formspråk inom träbygandet. Man kan här konstatera att Ängsäter uppförts i en brytningstid mellan två stilar - å ena sidan i rundbågarna, speciellt i fönstren, som härleder sig från stenarkitektur och strider mot trädets naturliga uttrycksformer, å andra sidan i de gotiska dragen i bottenvåningens fönster och i de lätta inslagen av en elegant snickarglädje.

VEM RITADE ÄNGSÄTER?

Jag vill till slut taga upp frågan, för det första om Delbanco över huvud taget anlätade någon arkitekt och för det andra om man i så fall har anledning att framhålla något speciellt namn.

Att anlita kvalificerad sakkunskap för ritningar och byggnadsbeskrivning var för tidens byggherrar ej någon självklarhet. Ofta gavs säkerligen lokala byggmästare tämligen fria händer att på bästa sätt efter egna förutsättningar söka uppfylla beställarens önskemål.

Jag anser att man med ganska stor säkerhet kan utgå från att detta icke varit fallet med Ängsäter. För det första förutsätter byggnadens elegans och harmoniska proportioner en utpräglad estetisk känsla, som man kanske inte ofta finner hos mindre lantbyggmästare. För det andra röjer byggnadens karaktär en kännedom om stilhistoriska förebilder

som förutsätter en arkitektonisk skolning. Och för det tredje håller jag för troligt att en lokal byggmästare - eller snickare - uteslutande skulle ha utnyttjat trädets naturliga formspråk och inte, som här, delvis transponerat en stenarkitektur i trä.

Jag finner det alltså troligt att Delbanco inte bara anlitat en arkitekt utan dessutom att han vänt sig till en god arkitekt och då någon med sin verksamhet förlagd till Göteborg.

Något senare, år 1877, noterades att "I Göteborg var antalet utövande arkitekter inte så stort" ⁵⁹⁾ och man kan utgå från att förhållandet var detsamma år 1858. I den trånga krets man då har att välja på är det speciellt två namn, som dominerade inom den samtida göteborgsarkitekturen, Viktor von Gegerfelt, stadsarkitekt i Göteborg, och chefen för Statens Järnvägars centrala ritkontor i Göteborg, majoren A.W. Edelswärd.

Om man under arbetet gradvis och kanske omedvetet engagerar sig för ett av dessa namn löper man naturligtvis risken att fortsatta undersökningar blir något tendentiösa - mindre indicier, som styrker hypotesen, överdimensioneras och allt som talar emot reduceras till oväsentligheter. Fullt medveten om dessa risker vill jag emellertid konstatera att jag snart kom att intressera mig i första hand för Edelswärd och att mycket därefter framkom, som pekade på att denne hade anlitats av Delbanco. Efter dessa reservationer vill jag nu redogöra för några av mina skäl.

1) Edelswärd var under åren 1855-60 verksam i Göteborg som chef för Statens Järnvägars centrala ritkontor. Han bedrev vid sidan härav en omfattande arkitektverksamhet och enligt en äldre upplaga av Nordisk Familjebok "har han gifvit ritningarna till statsbanornas samtliga stationsbyggnader"

samt dessutom till bl.a. Engelska kyrkan, Hagakyrkan, Barnhuset, Cellfängelset, Navigationsskolans nya hus samt "en mängd villor och byggnader i olika delar av landet".

Denne ansedde arkitekts insatser i Göteborg kulminerade omkring tidpunkten för Ängsätters uppförande. ⁶⁰⁾

2) Bland Edelswärds många arbeten är det speciellt två jag skulle vilja framhålla.

För det första affärskomplexet Skeppsbron 1 i Göteborg, som uppfördes i mitten av 1850-talet. Byggnaden finns ej längre kvar men ett fotografi från år 1900 samt en litografi från slutet av 1850-talet uppvisar en byggnad, vars centralparti väcker vissa associationer. Den rundbågiga, loggialiknande mittentrén, de dubbla rundbågefönstren i övervåningen samt de flackt valmade takpartierna, som endast obetydligt skjuter ut från huskroppen anknyter, fastän i annorlunda form, till Ängsäter. ⁶¹⁾

I en annan byggnad av Edelswärd, Örebro Stationshus, blir släktskapen med Ängsäter mer påtaglig. ⁶²⁾ Om man tillåter sig att göra tankeexperimentet, att man tog bort det stora mittpartiet - med bibehållande av den tredelade, rundbågiga entrén - samt lät de två tornliknande sidobyggnaderna endast skiljas åt av ett av de lägre och indragna mellanpartierna skulle man få en byggnad, som i många väsentliga drag påminner om Ängsäter. De flackt valmade taken, skorstenarnas centrala placering, de dubbla rundbågefönstren i övervåningen, de två smala parallella sockenlisterna, mezzanindalens små kvadratiska fönsteröppningar samt icke minst sidotornens proportioner för tankarna till Ängsäter. Naturligtvis kan man även peka på vissa skillnader. Stationshusets lombardiska band t.ex. återfinns icke på Ängsäter då de torde varit mer lämpade för en stenarkitektur.

3) Som järnvägsarkitekt hade Edelswärd anledning att företaga många resor i tjänsten inom Sverige och han kan därvid haft tillfälle att se och hämta inspiration från Bassis Aske. Edelswärd härstammade från Finland, där hans fader

var verksam under hela 1850-talet. Det förefaller icke otroligt att resultatet av Bassis insatser som intendent för statens byggnader i Finland redan där kan ha väckt Edelswärds intresse och inspirerat honom att även studera Bassis svenska arbeten.

4) Som en dugande tekniker och framstående propagandist för förbättrat träbyggande i Sverige hade Edelswärd självklara kvalifikationer att lösa ett uppdrag av denna natur. Man kan naturligtvis invända att Edelswärds krav på materialäktet inte konsekvent stämmer med Ängsätters utformning. Här bör dock noteras att Edelswärd år 1858 endast var 34 år gammal och att hans verksamhet som träpropagandist kanske ännu ej fått sin slutgiltiga utformning. Kanske han han ännu ej influerats av Ruskins "The seven lamps of architecture". Eventuellt kan man gissa att Edelswärd något senare, år 1864, tagit del av denna skrift, när han i Tidskrift för byggnadskonst och ingenjörsvetenskap även själv i sju punkter sammanfattade vissa idéer om arkitektur.⁶³⁾ Att Ängsätters träarkitektur delvis återspeglar äldre stenförebilder kan säkerligen också förklaras som en önskan från arkitektens sida att fullfölja beställarens intentioner.

5) Bland de svenska herresäten jag tidigare omnämnt som representanter för en italiensk villastil återfinns även Fånöö, ritat vid mitten av 1870-talet av J.A. Westerberg. JAW:s verksamhet som självständig arkitekt daterar sig från början av 1860-talet, sedan han tidigare varit elev hos Edelswärd.⁶⁴⁾ Möjligheten finns att JAW som elev deltagit i arbetet med Ängsäter och att han därigenom fått impulser bl.a. till Fånöö. Och kanske har även JAW:s och hans efterkommandes Sürö-anknytning på detta sätt initierats av Edelswärd.

6) "Edelswärd var överhuvud internationellt inriktad" ⁶⁵ och måste sålunda anses ha haft ytterligare en väsentlig kvalifikation för detta uppdrag.

7) "Edelswärd var påtagligt engelskorienterad i sin liberala framtidstro att materiell och teknisk utveckling skulle ge även moraliskt och etiskt bättre förhållanden för arbetarklassen". ⁶⁶⁾ Den bild som tidigare givits av herrarna Delbanco som i hög grad socialt medvetna och framsynta företagsledare ger oss anledning att tro att de i Edelswärd kan ha funnit en arkitekt, som utöver sitt rent tekniska kunnande och sin estetiska känsla även delade deras etiska och moraliska värderingar.

Dessa uppräknade skäl ha naturligtvis ett varierande värde - sedda tillsammans ge de dock enligt min uppfattning ett gott underlag för teorin att majoren A.W. Edelswärd kan ha varit arkitekten bakom Ängsäter.

SAMMANFATTNING

En sammanfattning av dessa reflexioner skulle alltså visa att Ängsäter är ett exempel på den i mitten av 1800-talet dominerande nyrenässansen och att byggnadsstilen i sina väsentligheter fullföljer en tradition inom italiensk provinsialarkitektur, som kan spåras tillbaka till 1500-talet eller tidigare

att Ängsäter tillkom under en epok av stilbrytningar och även får ses som ett utslag av tidens rousseauvanska nyromantik - en strömning som i sin tur innebar en reaktion både mot klassicismen och mot den framträngande industrialismens avigsidor

att även när det gäller materialval och materialbehandling Ängsäter markerar övergången till en ny epok - kravet på materialäktethet har dock ännu ej konsekvent trängt igenom och därmed träbyggandets slutliga frigörelse från stenförebilderna

att Ängsätters idégivare icke varit dess förste ägare, Leopold Schmidt, utan den förste hyresgästen, M.E. Delbanco - troligen i samråd med sonen Eduard - som genom stilvalet velat manifesterat sitt italienska ursprung

att såväl sociala, praktiska och konsthistoriska aspekter kan läggas dels på valet av Sörö som badort dels på valet av Ängsätters läge på ön - samt till slut

att ritningarna till Ängsäter med stor sannolikhet utförts av en arkitekt av god standard och att flera skäl talar för att A.W. Edelswärd varit denne arkitekt.

NOTER
(utgivningsåret inom parentes)

	<u>Sid.</u>	<u>Fig.</u>
1 Prytz, A. (1930)	51	
2 Lindblv (1968)	81	sid. 81
3 Prytz, A. (1930)	49	ff
4 Stackell (1975)	155	
5 Prytz, A. (1930)	87	
6 d:o	48	
7 Prytz, C.G. (1898)	115	
8 Stackell (1975)	171	ff
9 Roth (1964)	17	
10 d:o	17	
11 d:o	17	
12 Stackell (1975)	147	
13 Wallin (1970)	54	
14 d:o	61	
15 Stackell (1975)	12	
16 Veblen (1949)	234	
17 se Kap. Delbanco och Schmidt		
18 Prytz, A. (1930)	44	
19 d:o	51	
20 Rydberg (1963)	21	

	<u>Sid.</u>	<u>Fig.</u>
21 Prytz, A. (1930)	28	
22 d:o	46	
23 Linde (1959)	16	
24 d:o	15	
25 d:o	17	
26 d:o	17	
27 Roth (1964)	89	
28 Se Illustrationer		
29 Enligt fotostatkopior av original på Landsarkivet i Göteborg		
30 Enligt originalhandling i Jan Lefflers Delbanco-arkiv		
31 Fredberg, C.R.A:son (1897)	75 ff	
32 Fredberg, C.R.A. (1922)	695 ff	
33 Prytz, A. (1930)	49	
34 Fredberg, C.R.A. (1922)	71o	
34 Utöver angivna biografiska uppgifter har underlag erhållits ur Jan Lefflers och Berol Kemis begränsade arkivmate- rial rörande släkten Delbanco		
35 Litografin troligen från 1860-talet Rydberg (1963)	Inledn.	
36 Paulsson (1969)	157	
37 Ackerman (1974)	16o	
38 Heydenreich (1974)	315	
39 Josephson (1922)	11	
4o Ackerman (1974)	28	

	<u>Sid.</u>	<u>Fig.</u>
41 Ackerman (1974)	25	
42 d:o	165	
43 d:o		32
44 Heydenreich (1974)	188	194
45 Wittkower (1975)	36	8
46 Acton (1973)	283	108
47 Ackerman (1974)	43	
48 Russell (1945)	719	
Millech (1951)	7 ff	
49 Svenska Slott och Herresäten Uppland (1909)	99 ff	sid. 99
50 Erixon (1932)	97 ff	54-55
51 Svenska Slott och Herresäten Närke (1923)	47 ff	sid. 48
52 Svenska Slott och Herresäten Uppland (1923)	105	sid. 105
53 Svenska Slott och Herresäten Skåne (1934)	71 ff	sid. 72
54 Svenska Slott och Herresäten Östergötland (1909)	102 ff	sid. 102
55 Cornell (1970)	15 ff	
56 Josephson (1922)	10	
57 Nordin (1972)	33 ff	
58 Ruskin (1897)	60 ff	
59 Bredberg (1961)	195	

	<u>Sid.</u>	<u>Fig.</u>
60 Nordin (1972)	13	
61 Lagerberg (1902)		sid. 109
62 Edelswärd (-)		Pl. 6
63 Nordin (1972)	52	
64 Bredberg (1961)	196	
65 Nordin (1972)	15	
66 d:o	15	

LITTERATURFÖRTECKNING

- ACKERMAN, James S. Palladio
Baltimore, U.S.A. 1974
Pelican
- ACTON, Harold Tuscan Villas
London 1973
- BACHELORS' CLUB, THE ROYAL Minnesskrift 1769 - 1944
Göteborg 1944
- BREDBERG, Greta m.fl. Kallelse och funktion.
Falköping 1961
- CORNELL, Henrik Den svenska konstens historia
Från nyontiken till konstnär-
förbundet
Stockholm 1970
- EDELSWÄRD, A.W. En samling ritningar konstrue-
rade och byggde under ledning
av A.W. Edelswärd
- ERIXON, Sigurd, och WALLIN, Sigurd Västgöttagårdar
Stockholm 1932
- FREDBERG, C.R.A. Det gamla Göteborg
Tredje delen
Göteborg 1922
- FREDBERG, C.R.A:son Från vår Merkantila och Indu-
striella värld
Göteborg 1897
- GÖTEBORGS STADSFULLMÄKTIGE Biografisk matrikel 1863 - 1962
Göteborg 1962
- HEYDENRICH, Ludwig och LOTZ, Wolfgang Architecture in Italy
1400 - 1600
London 1974
- JOSEPHSON, Ragnar Svensk 1800-talsarkitektur
Teknisk tidskrift
Stockholm 1922
- LAGERBERG, Carl Göteborg i äldre och nyare tid.
Göteborg 1902
- LINDE, Ulf Anteckningar om Schweizerstilen
Stockholm 1959
- LINDÄLV, Elof Fornfynd och fornminnen i
Norra Halland
Varberg 1968

- MILLECH, Knud Danske arkitekturströmningar
1850 - 1950
Köpenhamn 1951
- NORDIN, Erik Träbyggande under 1800-talet
Debatt och verklighet
Stockholm 1972
- PAULSSON, Gregor Konstens världshistoria
Renässansen
Stockholm 1969
- PRYTZ, A. Särö
Göteborg 1930
- PRYTZ, C.G.(?)
sign.: "Samlaren"
Kronologiska Anteckningar
rörande Göteborg
Göteborg 1898
- ROTH, Mona S. Särösomrar
Göteborg 1964
- RUSKIN, John The seven lamps of Architecture
London 1897
- RUSSELL, Bertrand A History of Western Philosophy
and its Connections with Political
and Social Circumstances from the
Earliest Times to the Present Day
New York 1945
- RYDBERG, Viktor Vandringar i Göteborg
Göteborg 1963
- SERLIO, Sebastiano Il primo - quinto libro
d'Architettura
Paris 1545
- STACKELL, Lars Västkusten förr
Stockholm 1975
- SVENSKA SLOTT OCH HERRESÄTEN Skåne Stockholm 1934
Närke 1923
Uppland 1909
Uppland 1923
Östergötland 1909
- WALLIN, J. Beskrifning öfver Badorterna
å Sveriges Vestra Kust
Göteborg (Rediviva) 1970
- VEBLÉN, Thorstein The theory of the leisure class
London 1949
- WITTKOWER, Rudolf Art and Architecture in Italy
1600 - 1750
Norwich 1975
Pelican

KÄLLOR

BYGGNADSNÄMNDEN I KUNGSBACKA

Ritningar

GÖTEBORGS STADSARKIV

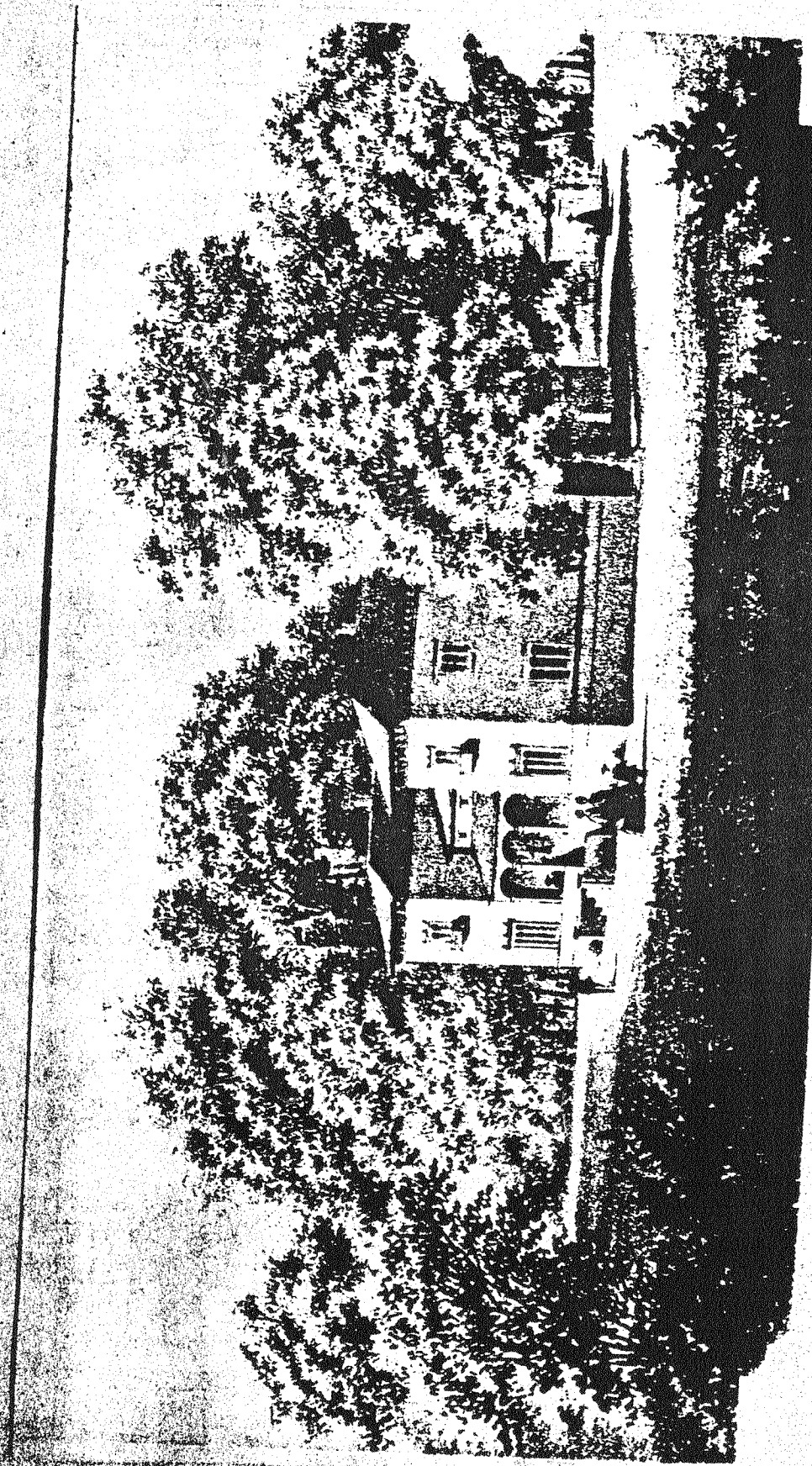
Ritningar

VARBERGS TINGSRÄTT

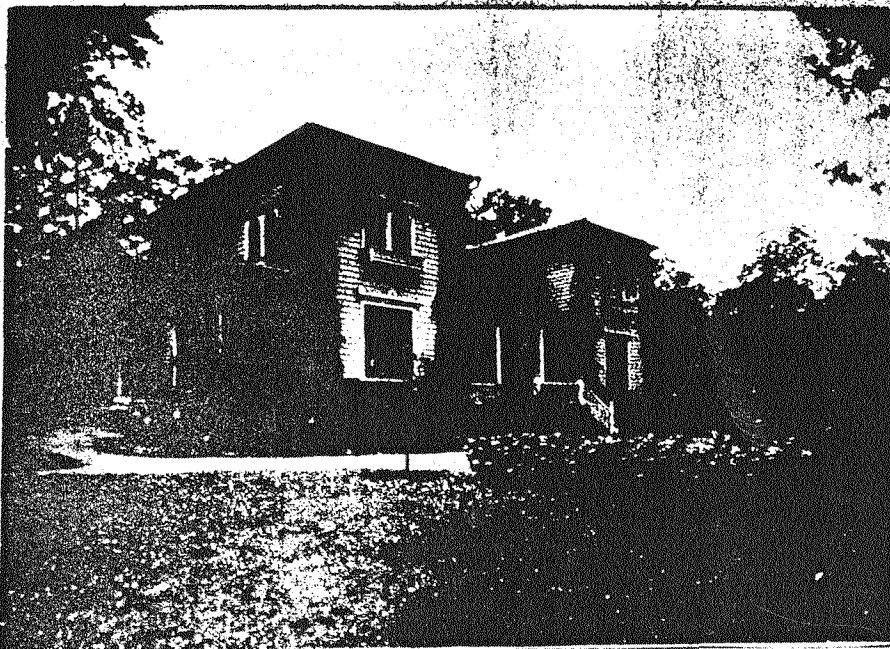
Lagfartshandlingar

BEROL KEMI, Mölndal

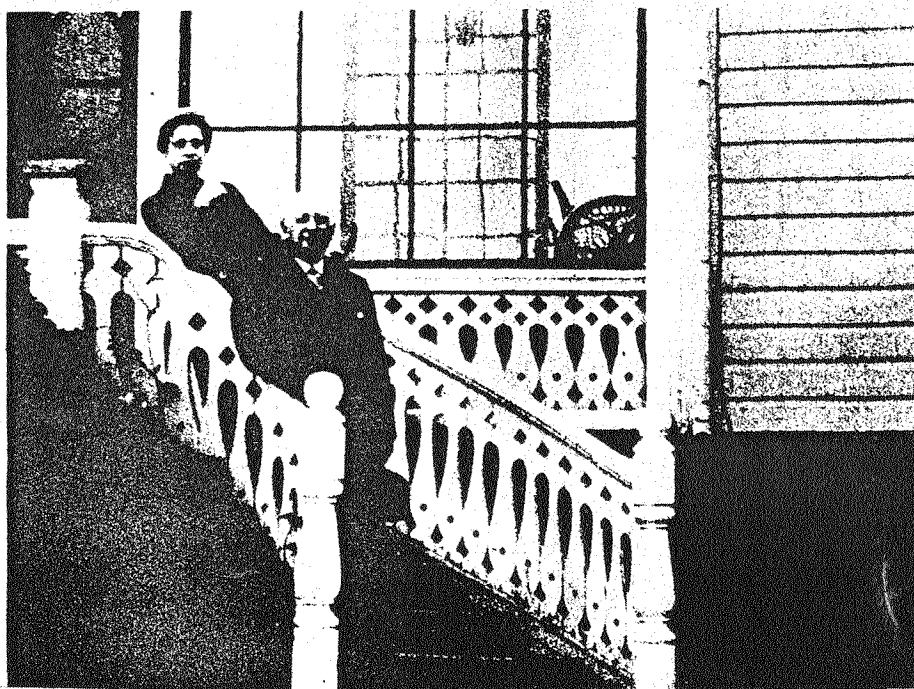
Diverse historik och
personuppgifterHEYMAN, Klas
ÖveringeniörKontrakt (kopia), kartor,
fotografier m.m.LEFFLER, Jan
CivilingeniörDiverse handlingar rörande
släkten DelbancoBECKMAN, Yngve
DirektörRitningar samt diverse tek-
niska data



ÄNGSÅTER efter Ludvig Messmans stora Särö-litografi



ÄNGSÄTER mot öster (trädgårdssidan)
Odaterat foto från 1900-talets första decennier

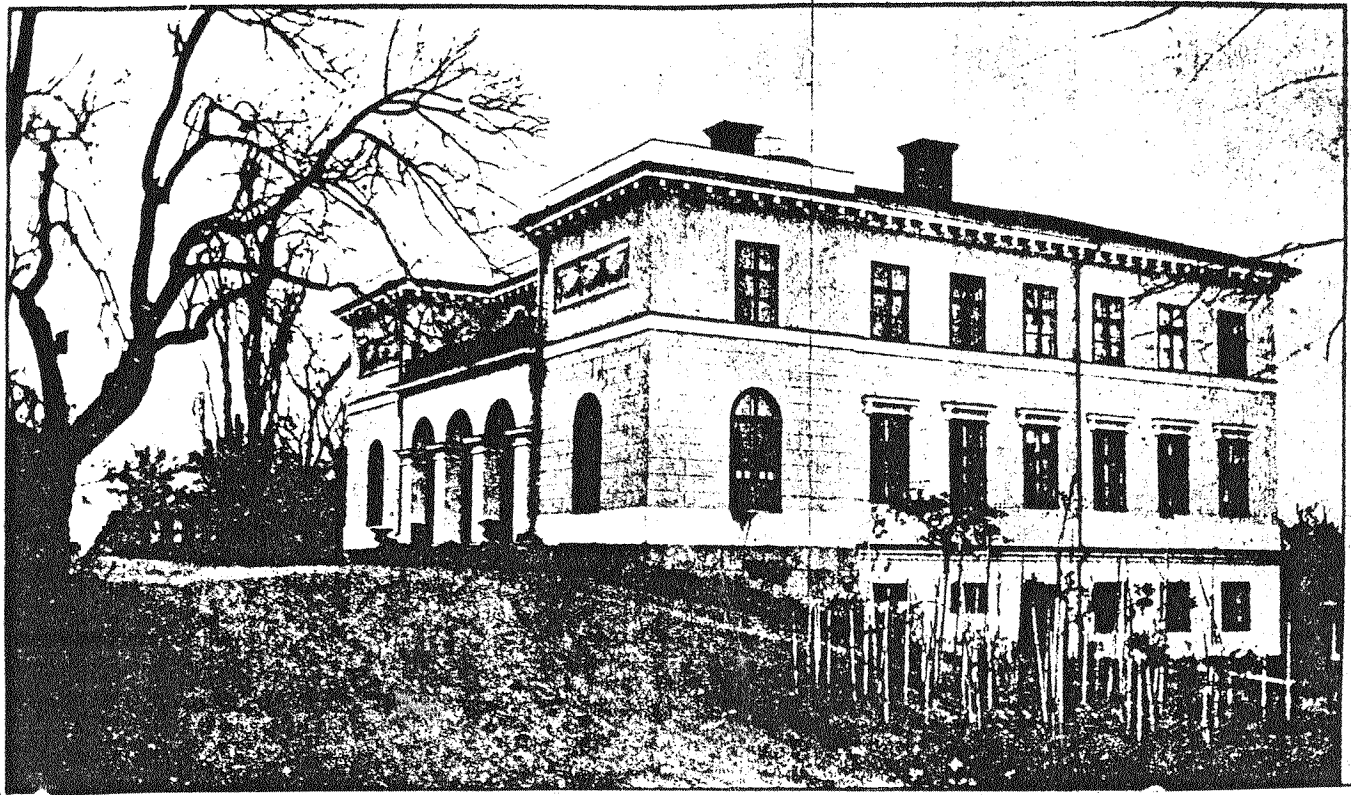


Detalj av loggian (obs. spetsbågen i loggiadörren)
med grosshandlare och fru Aug. Heyman
Trappan numera borttagen
Odaterat foto troligen från 1830-talet



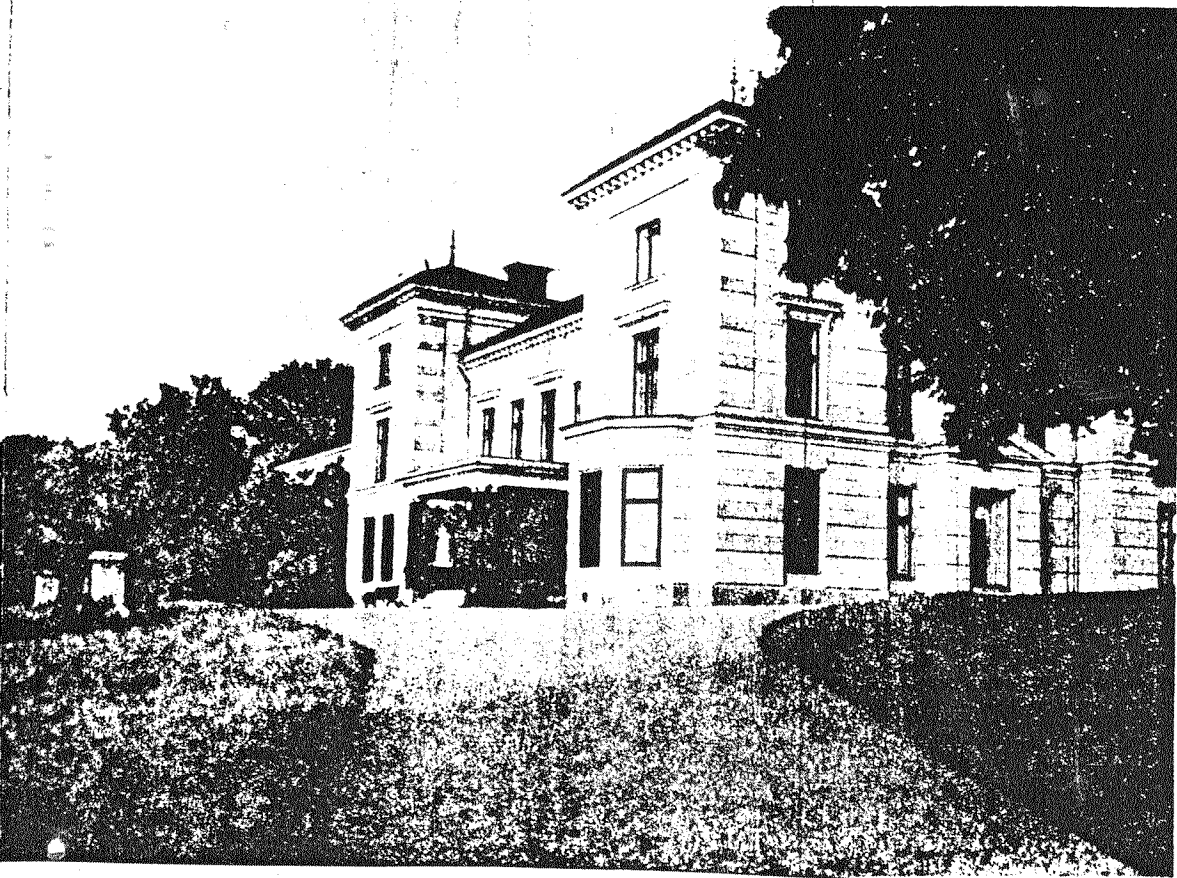
VILLA FARNESINA, Rom
uppförd 1509-11 efter ritningar
av Baldassare Peruzzi

94
50
98
al
90
in
27
0



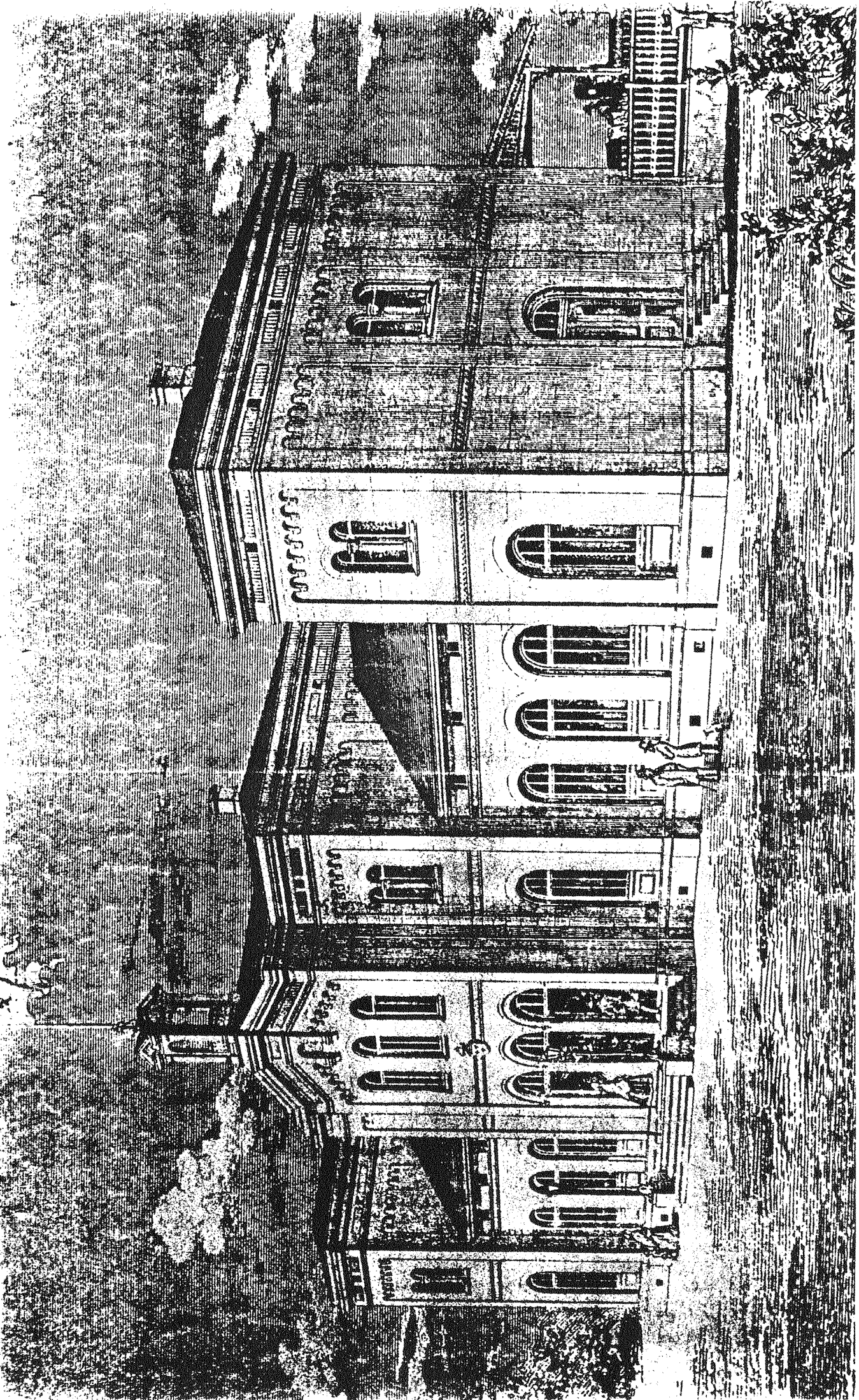
ASKE SLOTT, Uppland

uppfört 1802 efter ritningar
av Carlo Bassi



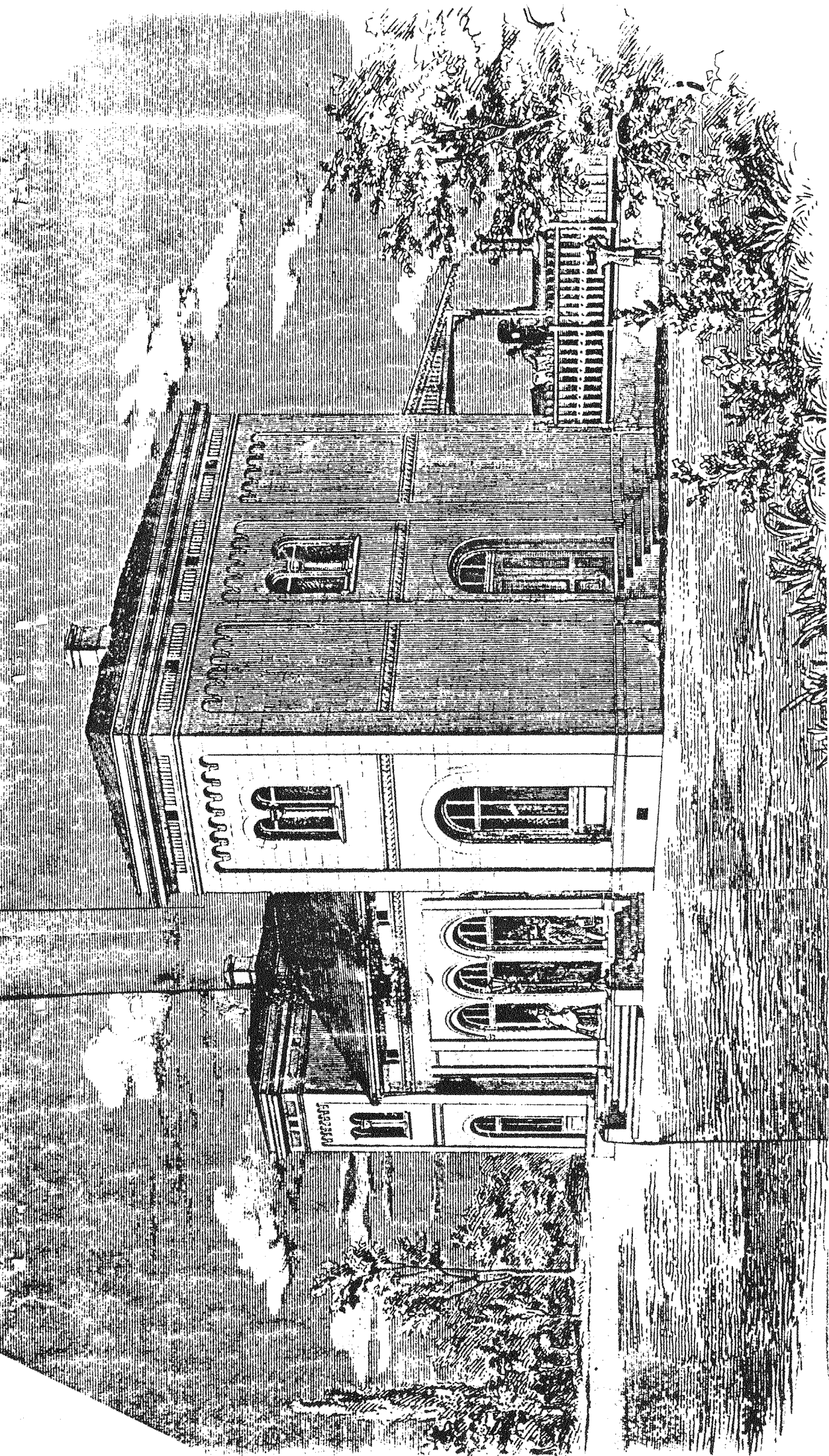
FÅNÖÖ, Uppland

uppfört 1873-6 efter ritningar
av arkitekt J.A. Westerberg



ÖREBRO STATIONSHUS

uppfört under slutet av 1850-talet efter ritningar av majoren A.W. Edelswärd, Göteborg



ÖREBRO STATIONSHUS

- hypotetiskt reducerat!