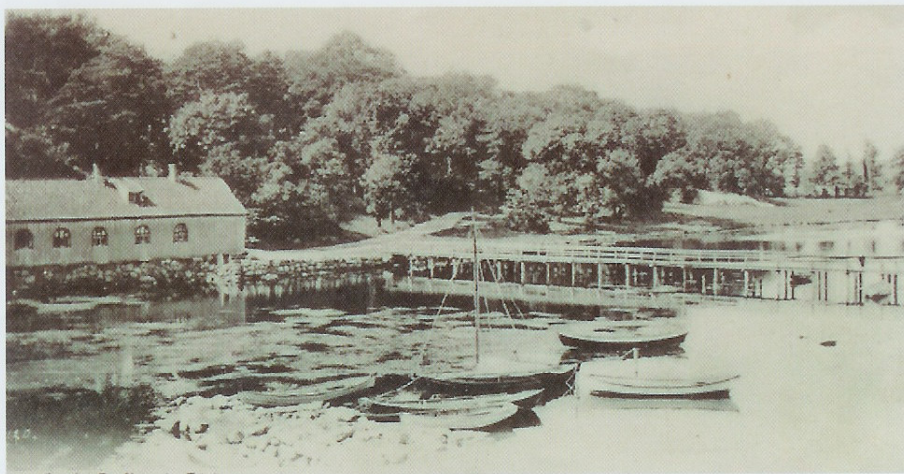


# SÄRÖ

## Särö Kyrka

# SÄRÖ KYRKA INFORMERAR



I området bakom långabron var det först tänkt att kyrkan skulle ligga (kort från 1900-talets början.)

### Här skulle Särö kyrka ligga, om inte....

någon i kyrkostiftelsens styrelse opponerat sig mot att kyrkan skulle byggas i närheten av långabron på Säröns södra sida. Särö AB hade i början av 1918 inför insamlingen till kyrkobygget "godhetsfullt lovat skänka tomt här till".



I augusti 1918 anhöll sålunda den nybildade Särö Kyrkostiftelse hos Särö AB, att företaget kostnadsfritt skulle ställa tomt till förfogande för kapellbyggnad "mellan Berntssons villa och den s.k. långa bron", det som nu är Östra Strandvägen 9-11.

Varför just där? Jo, "kommunikationerna äro goda med Särö tätorts bebyggda delar och med vägarna från fastlandet, på vilket ett stort antal kyrkobesökare färdas fram". Vid den tiden fanns bara den södra infarten till Särö samt långa bron (gångbro).

Vidare, "byggnadsföretaget behöver icke belastas med vägkostnader." Det vill säga, kyrkan skulle ligga helt intill en redan befintlig körväg.

Dessutom, "den omedelbara närheten till lastningsplats för materialtransporter sjöledes samt den lätt framkomliga vägen från denna lastningsplats gör detta läge med hänsyn till transportkostnaderna i hög grad fördelaktigt." Ångbåtsbryggan för sjötrafiken Göteborg-Särö låg bara något hundratal meter därifrån. I området hade funnits både pensionat och varmbadhus. Något av ett litet centrum trots att kurhotellet låg på det som nu är parkeringsplats mitt emot golfrestaurangen (dåvarande doktorsvillan).

Stiftelsen erhöll det efterfrågade området. Men bara två månader senare, i oktober 1918, meddelade kyrkostiftelsen Särö AB att "tomtområdet befunnits vara en af Styrelsens medlemmar mindre behagligt." Då man önskade "full samstämmighet" i styrelsen så frångick man sin tidigare begäran och vände sig åter till Särö AB med vördsam anhållan att "Styrelsen för Särö Aktiebolag behagade pröfva skäligt att ... upplåta en tomt, belägen på gränsen mellan T7 och L7:2, cirka 60 meter lång och 20 meter bred". Svaret från Särö AB kom ganska omgående; "Bolaget förklarar sig beredt att på den senast begärda platsen upplåta kyrkoföreningen ett område för kyrkobyggnad och vägar till densamma."

Området är den plats där kyrkan sedermera blev uppförd och invigd söndagen den 30 juli 1922 under närvaro av konung Gustav V. Kyrkoherden i Vallda och Släps församlingar, Anders Laurén, höll

ett anslående invigningstal inlett med orden ur Jesaja 57:15: "Jag bor i helighet uppe i höjden, men ock hos den som är förkrossad och har en ödmjuk ande." Anm: Utdrag ur stiftelsens protokoll är markerade med kursiv stil.

/Torsten Atterbom

### Det händer i Särö kyrka

28/11-04 11.00  
Adventsgudstjänst  
domprost em. Bo Eek

19/12-04 17.00  
Julens sånger  
komminister Katinka Randin

25/12-04 08.00  
Julotta  
domprost em. Hans-Olof Hansson

6/3-05 17.00  
Aftonsång  
komminister Katinka Randin