

emellertid inte torran 1894–95. Senare byggde skulptören Emil Wikström, målaren Pekka Halonen och kompositören Robert Kajanus m fl sådana hus. De var självmedvetna, stora byggnader uppförda i timmer, ofta placerade i det skogbevuxna inlandet, men ändå tillgängliga med järnväg från Helsingfors.³ De hade ett samhälleligt och konstnärligt program som var uttryck för de finska självständighetssträvandena runt sekelskiftet något som skilde dem från de svenska villorna som inte hade samma kraftfulla framtoning, vare sig konstnärligt eller politiskt. Det är emellertid inte otänkbart att Östberg hade de finländska konstnärskollegernas byggnader i tankarna när han ritade på Bonniers villa, men en modifiering

ursprungligen ett fiskartorp om en kammare och kök, som byggdes till i början av 1900-talet efter Östbergs ritningar. Huvudbyggnaden var stramt hållen och klädd i en enkel röd panel. Den arkitektoniska effekten i det yttre skapades av övervåningens stora ateljéfönster. Bottenvåningen rymde bl a ett större vardagsrum, medan den glasade verandan låg indragen i byggnadens liv.

Två villor av Torben Grut

Torben Grut ritade åren efter sekelskiftet några från varandra mycket skilda trävillor. Den ena, Gröna Lund vid Särö på västkusten, visar på infly-

Ragnar Östberg. Paulis villa på Utö. Rolf Pauli, Stockholm





Torben Grut. Gröna Lund vid Särö. Tuschritning. Arkitekturmuseet

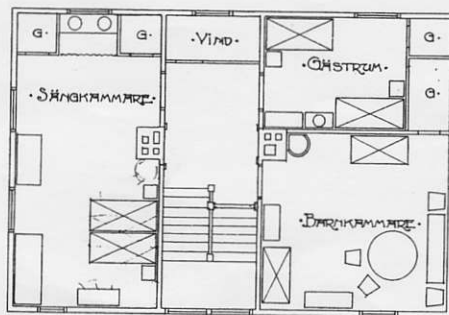
tande från den engelske arkitekten C F A Voysey. Villan uppfördes 1905 åt herr och fru Hjalmar Weijding. Dess utsatta läge, högt uppe på en klippa med utsikt över havet har givit det arkitektoniska huvudmotivet, det stora taket. Detta som var högt och svagt svängt i spetsarna samt utdraget över bottenvåningen avsåg att skydda husen från solens infallande strålar och från regn. Fasadens längdverkan, burspråksmotivet och planens uppbyggnad påminner om några av Voyseys vil-

Torben Grut. Vassvik på Ingarö. Tuschritning. Arkitekturmuseet



laprojekt, exempelvis Windemere eller Limpsfield vid Surrey.⁴ Den andra längdfasadens gavlar förefaller också hämtade från Voysey, dock inte från dessa exempel.

Den andra villan av Gruts hand visas som exempel på hur länge traditionen med villor i ett slags nordisk stil eller allmogestil levde kvar. 1912 ritades Vassvik, en sommarvilla på Ingarö, åt Georg Ödman och utformades efter familjens önskan i en stil påminnande om en jämtländsk gård eller fäbod.⁵ Likheterna med de jämtländska förlagorna är dock inte särskilt påfallande. Genom att villan var byggd i en backe fick den en annan markkontakt än dessa. Den hade snarare vissa likheter med tonsättaren Peterson-Bergers villa Sommarhagen på Frösön, som denne själv ritade omkring 1912–13.⁶ Vassviks övervåning var svagt utkragad och smårutiga fönster med luckor kontrasterade vackert mot den kraftiga stående panelen i fasaden. Förstukvisten med svarvade stolpar hade dock drag som erinrade om äldre norrländska sådana.



•PLAN • 1TR • UPP•

